

# Dell Latitude 3150

## Brugerhåndbog

Forordningsmodel: P21T  
Forordningstype: P21T001



# Bemærk, forsigtig og advarsel

-  **BEMÆRK:** BEMÆRK! angiver vigtige oplysninger om, hvordan du bruger computeren optimalt.
-  **FORSIGTIG:** FORSIGTIG angiver enten en mulig beskadigelse af hardware eller tab af data og oplyser dig om, hvordan du kan undgå dette problem.
-  **ADVARSEL:** ADVARSEL! angiver risiko for tingskade, personskade eller død.

**Copyright © 2015 Dell Inc. Alle rettigheder forbeholdes.** Dette produkt er beskyttet af amerikansk og international copyright og lovgivning om immateriel ejendom. Dell™ og Dell-logoet er varemærker tilhørende Dell Inc. i Amerikas Forenede Stater og/eller andre jurisdiktioner. Alle andre mærker og navne nævnt heri, kan være varemærker for deres respektive firmaer.

2015 - 03

rev. A00

# Indholdsfortegnelse

<b>1 Sådan arbejder du med computeren.....</b>	<b>5</b>
Før du udfører arbejde på computerens indvendige dele.....	5
Sådan slukker du computeren.....	6
Efter du har udført arbejde på computerens indvendige dele.....	7
<b>2 Sådan fjernes og installeres komponenter.....</b>	<b>8</b>
Anbefalet værktøj.....	8
Sådan fjernes bunddækslet.....	8
Sådan installeres bunddækslet.....	9
Sådan fjernes batteriet.....	9
Sådan installeres batteriet.....	10
Sådan fjernes lydkortet.....	10
Sådan installeres lydkortet.....	11
Sådan fjernes skærmmodulet.....	11
Sådan installeres skærmmodulet.....	13
Sådan fjernes skærmfacetten.....	13
Sådan installeres skærmrammen.....	14
Sådan fjernes skærmpanelet.....	15
Sådan installeres skærmpanelet.....	16
Sådan fjernes kameraet.....	16
Sådan installeres kameraet.....	17
Sådan fjernes strømstikporten.....	17
Sådan installeres strømstikporten.....	18
Sådan fjernes harddiskmodulet.....	18
Sådan installeres harddiskmodulet.....	20
Sådan fjernes LED-kortet.....	21
Sådan installeres LED-kortet.....	21
Sådan fjernes hukommelsen.....	21
Sådan installeres hukommelsen.....	22
Sådan fjernes møntcellebatteriet.....	22
Sådan installeres møntcellebatteriet.....	23
Sådan fjernes tastaturrammen.....	23
Sådan installeres tastaturrammen.....	24
Sådan fjernes tastaturet.....	24
Sådan installeres tastaturet.....	25
Sådan fjernes WLAN-kortet.....	26
Sådan installeres WLAN-kortet.....	26
Sådan fjernes kølelegemet.....	26


Sådan installeres kølelegemet.....	27
Sådan fjernes systemkortet.....	28
Sådan installeres systemkortet.....	29
Sådan fjernes højttaleren.....	29
Sådan installeres højttaleren.....	30
<b>3 System Setup (Systeminstallation).....</b>	<b>31</b>
Startrækkefølge.....	31
Navigationstaster.....	31
Indstillinger i systeminstallationsmenuen.....	32
Sådan opdateres BIOS'en .....	40
System and Setup Password (System- og installationsadgangskode).....	41
Sådan tildeles Systemadgangskode og installationsadgangskode.....	41
Sådan slettes eller ændres en eksisterende System- og/eller installationsadgangskode.....	42
<b>4 Tekniske specifikationer.....</b>	<b>43</b>
<b>5 Diagnosticering.....</b>	<b>48</b>
ePSA (Enhanced Pre-Boot System Assessment)-diagnosticering.....	48
Statusindikatorer for enhed.....	49
Indikatorer for batteristatus.....	50
<b>6 Kontakt Dell.....</b>	<b>51</b>

# Sådan arbejder du med computeren


## Før du udfører arbejde på computerens indvendige dele


Følg nedenstående sikkerhedsretningslinjer for at beskytte computeren mod potentielle skader og af hensyn til din egen sikkerhed. Hvis intet andet er angivet bygger hver fremgangsmåde i dette dokument på følgende forudsætninger:


- Du har læst sikkerhedsoplysningerne, som fulgte med computeren.
- En komponent kan genmonteres eller – hvis købt separat – installeres ved at udføre fjernelsesproceduren i omvendt rækkefølge.


 **ADVARSEL:** Frakobl alle strømkilder inden du tager computerdækslet eller paneler af. Når du er færdig med at arbejde i computeren, genplacer alle dæksler, paneler og skruer, inden du tilslutter strømkilden.


 **ADVARSEL:** Før du udfører arbejde på computerens indvendige dele, skal du læse de sikkerhedsoplysninger, der fulgte med computeren. Du kan finde yderligere oplysninger om best practices for sikkerhed på webstedet Regulatory Compliance på [www.dell.com/regulatory\\_compliance](http://www.dell.com/regulatory_compliance)

 **FORSIGTIG:** Mange reparationer kan kun udføres af en certificeret servicetekniker. Du bør kun udføre fejlfinding og enkle reparationer, hvis de er godkendt i produktokumentationen eller som er anvist af vores online- eller telefonbaserede service- og supportteam. Skader, der skyldes servicering, der ikke er godkendt af Dell, dækkes ikke af garantien. Læs og følg sikkerhedsinstruktionerne, der blev leveret sammen med produktet.

 **FORSIGTIG:** For at undgå elektrostatisk afladning bør du jorde dig selv ved hjælp af en jordingsrem eller ved jævnlige at røre ved en umalet metaloverflade (f.eks. et stik på computerens bagside).





 **FORSIGTIG:** Komponenter og kort skal behandles forsigtigt. Rør ikke ved kortenes komponenter eller kontaktområder. Hold et kort i kanterne eller i dets metalbeslag. Hold en komponent som f.eks. en processor ved dens kanter og ikke ved dens ben.

 **FORSIGTIG:** Når du frakobler et kabel, skal du tage fat i dets stik eller dets trækflig og ikke i selve kablet. Nogle kabler har stik med låsetappe. Hvis du frakobler et sådant kabel, bør du trykke på låsetappene, før du frakobler kablet. Når du trækker stik fra hinanden, skal du sikre at de flugter for at undgå at bøje stikkets ben. Du bør også sikre dig, at begge stik sidder rigtigt og flugter med hinanden, inden du sætter et kabel i.


 **BEMÆRK:** Computerens og visse komponenters farve kan afvige fra, hvad der vist i dette dokument.





Inden du udfører arbejde på computerens indvendige dele, skal du benytte følgende fremgangsmåde for at forebygge skader på computeren.

1. Sørg for, at arbejdsoverfladen er jævn og ren for at forhindre, at computerdækslet bliver ridset.
2. Sluk computeren (se [Sådan slukkes computeren](#)).

3. Hvis computeren er tilsluttet til en dockingenhed, skal du tage den ud af enheden.  
 **FORSIGTIG: Frakobl, for at frakoble et netværkskabel, først kablet fra computeren, og frakobl det derefter fra netværksenheden.**
4. Frakobl alle netværkskabler fra computeren.
5. Tag stikkene til computeren og alle tilsluttede enheder ud af stikkontakterne.
6. Luk skærmen og vend computeren om på et fladt arbejdsunderlag.  
 **BEMÆRK:** For at undgå at beskadige bundkortet skal du fjerne det primære batteri, inden du servicerer computeren.
7. Fjern bunddækslet.
8. Fjern det primære batteri.
9. Vend computeren om igen.
10. Åbn skærmen.
11. Tryk og hold på tænd/sluk-knappen i nogle få sekunder for at jorde systemkortet.  
 **FORSIGTIG: For at sikre dig imod elektriske stød skal du altid tage computeren ud af stikkontakten, før du åbner skærmen.**  
 **FORSIGTIG: Inden du rører ved noget inde i computeren, skal du jorde dig selv ved at røre en umalet metaloverflade som f.eks. metallet på bagsiden af computeren. Fjern statisk elektricitet, som kan beskadige de interne komponenter, ved røre ved en umalet overflade løbende under arbejdet.**
12. Fjern alle installerede ExpressCards eller chipkort fra deres stik.

## Sådan slukker du computeren

 **FORSIGTIG: For at undgå datatab bør du gemme og lukke alle åbne filer og lukke alle åbne programmer, inden du slukker computeren.**

1. Sådan lukker du operativsystemet:
  - I Windows 8.1:
    - Sådan anvendes en berøringsaktiveret enhed:
      - a. Stryg ind fra skærmens højre kant, åbner menuen Amuletter og vælg **Indstillinger**.
      - b. Vælg  og vælg derefter **Luk computeren**.eller
      - \* På startskærmen, berør  og vælg derefter **Luk computeren**.
    - Sådan anvendes en mus:
      - a. Peg på skærmens øverste hjørne og klik på **Indstillinger**.
      - b. Klik på  og vælg **Luk computeren**.eller
      - \* På startskærmen, klik på  og vælg derefter **Luk computeren**.

- I Windows 7:

1. Klik på **Start** .
2. Klik på **Luk computeren**.

eller

1. Klik på **Start** .
2. Klik på pilen i nederste højre hjørne i **Start**menuen som vist nedenfor, og klik derefter på **Luk**




**computeren**.


2. Sørg for, at computeren og alle tilsluttede enheder er slukket. Hvis computeren og de tilsluttede enheder ikke blev slukket automatisk, da du lukkede operativsystemet, skal du trykke på tænd/sluk-knappen i 6 sekunder for at slukke dem.

## Efter du har udført arbejde på computerens indvendige dele

Når du har udført udskiftningsprocedurer, skal du sørge for at tilslutte eksterne enheder, kort, kabler osv., før du tænder computeren.

 **FORSIGTIG: For at undgå beskadigelse af computeren, må du kun bruge det batteri, der er beregnet til denne specifikke Dell-computer. Anvend ikke batterier beregnet til andre Dell-computere.**

1. Tilslut alle eksterne enheder så som en portreplikator eller mediebase og genmonter alle kort, fx ExpressCard.
2. Tilslut telefon- eller netværkskabler til computeren.

 **FORSIGTIG: For at tilslutte et netværkskabel skal du først sætte det i netværksenheden og derefter sætte det i computeren.**

3. Genmonter batteriet.
4. Genmonter bunddækslet.
5. Tilslut computeren og alle tilsluttede enheder til deres stikkontakter.
6. Tænd computeren

## Sådan fjernes og installeres komponenter

Dette afsnit har detaljerede oplysninger om, hvordan computerens komponenter fjernes eller installeres.

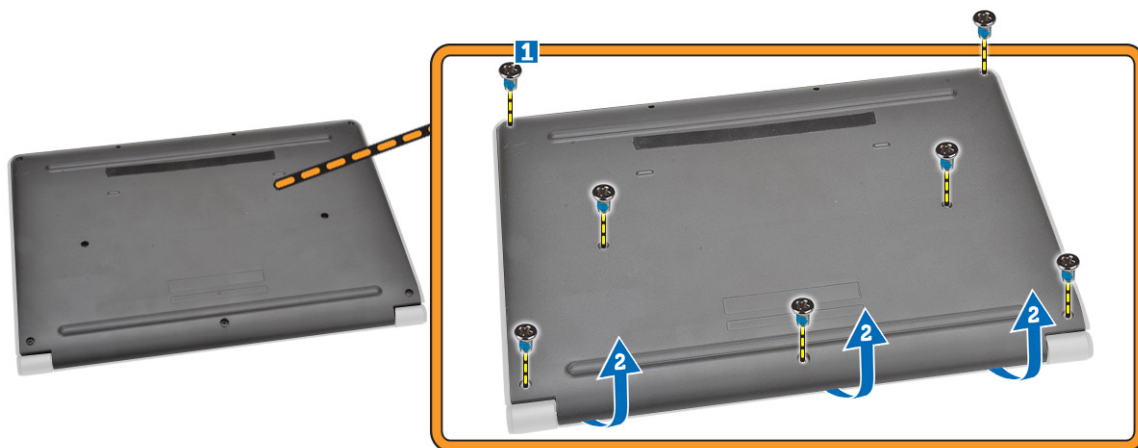
### Anbefalet værktøj


Procedurene i dette dokument kræver eventuelt følgende værktøj:

- Lille, almindelig skruetrækker
- #0 Philips-skruetrækker
- #1 Philips-skruetrækker
- En lille plastisyl

### Sådan fjernes bunddækslet

1. Følg procedurene i [Før du udfører arbejde på computerens indvendige dele](#).
2. Udfør følgende trin for at fjerne bunddækslet fra computeren:
  - a. Fjern skrueerne, der fastgør bunddækslet til computeren.
  - b. Lirk bunddækslet for at frigøre det fra computeren.



 **BEMÆRK:** Du skal måske bruge et skarpt værktøj til at lirke bunddækslets kanter løs.

3. Fjern bunddækslet fra computeren.

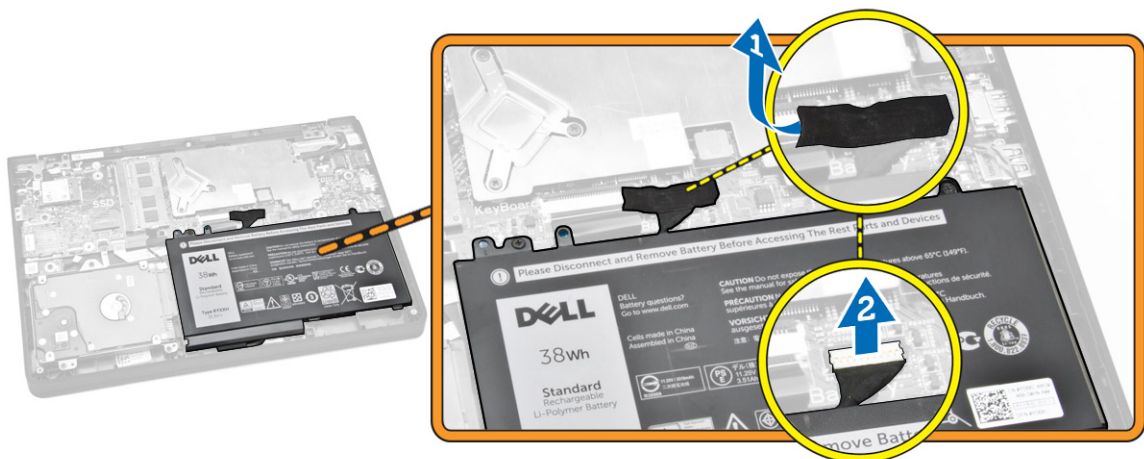


## Sådan installeres bunddækslet

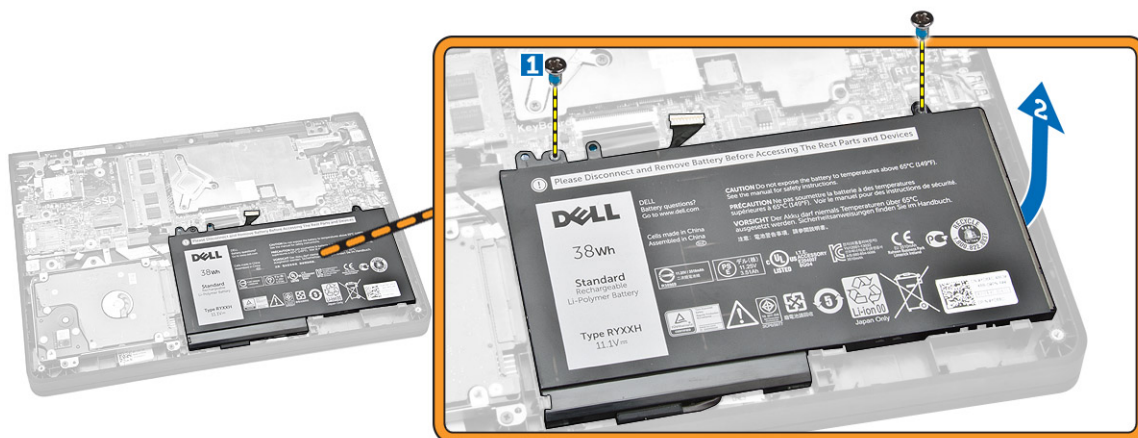
1. Anbring bunddækslet, så det flugter korrekt med skruehullerne i computeren.
2. Spænd skrueerne for at fastgøre bunddækslet til computeren.
3. Følg procedurerne i [Efter du har udført arbejde på computerens indvendige dele.](#)

## Sådan fjernes batteriet

1. Følg procedurerne i [Før du udfører arbejde på computerens indvendige dele.](#)
2. Fjern [bunddækslet.](#)
3. For at frigøre batteriet fra computeren:
  - a. Pil den selvklæbende tape af for at frigøre batterikablet [1].
  - b. Frakobl batterikablet fra dets stik på systemkortet [2].



4. Udfør følgende trin:
  - a. Fjern skrueerne, der fastgør batteriet til computeren [1].
  - b. Fjern batteriet fra computeren [2].

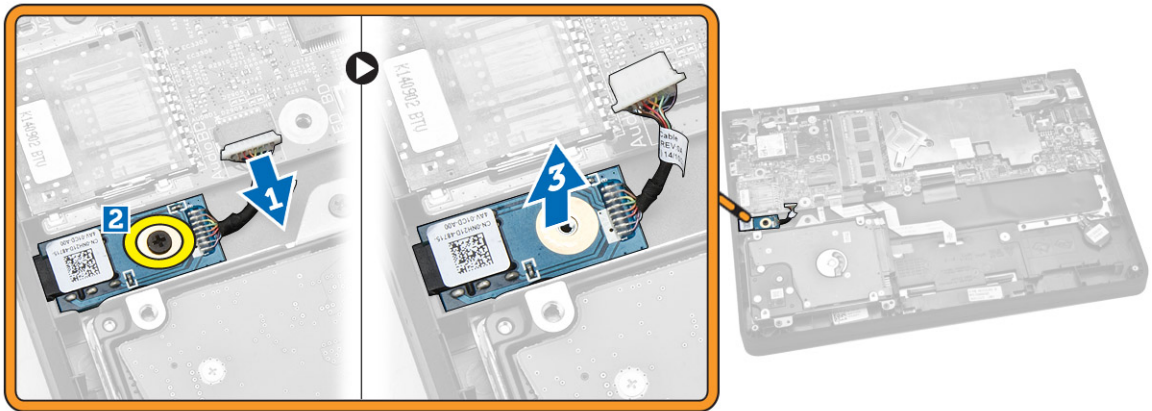


## Sådan installeres batteriet

1. Indsæt batteriet på dets plads i computeren.
2. Tilslut batterikablet til dets stik på bundkortet.
3. Sæt den selvklæbende tape på for at fastgøre batterikablet.
4. Stram skrueerne for at fastgøre batteriet til computeren.
5. Installer [bunddækslet](#).
6. Følg procedurerne i [Efter du har udført arbejde på computerens indvendige dele](#).

## Sådan fjernes lyd kortet

1. Følg procedurerne i [Før du udfører arbejde på computerens indvendige dele](#).
2. Fjern:
  - a. [bunddæksel](#)
  - b. [batteri](#)
3. Udfør følgende trin:
  - a. Frakobl lyd kortkablet fra dets stik på systemkortet [1].
  - b. Fjern skruen, der fastgør lyd kortet til computeren [2].
  - c. Fjern lyd kortet fra computeren [3].

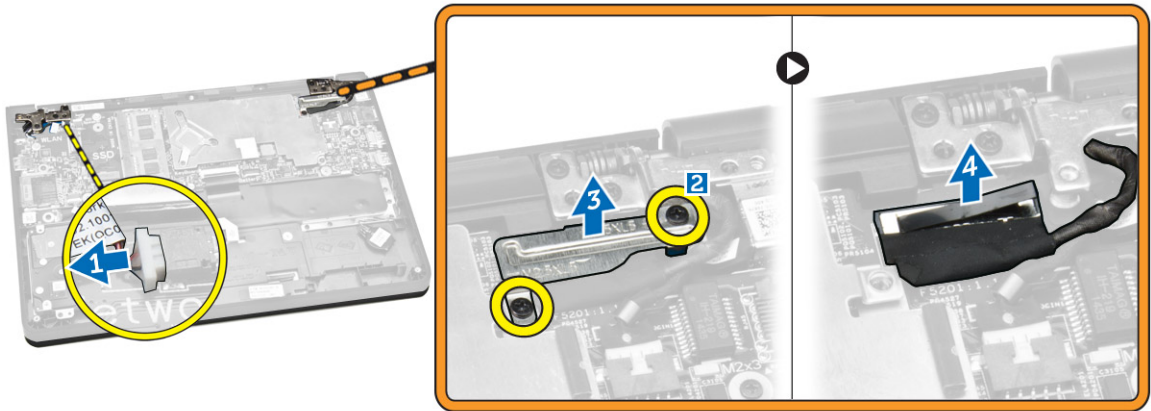


## Sådan Installeres lydkortet

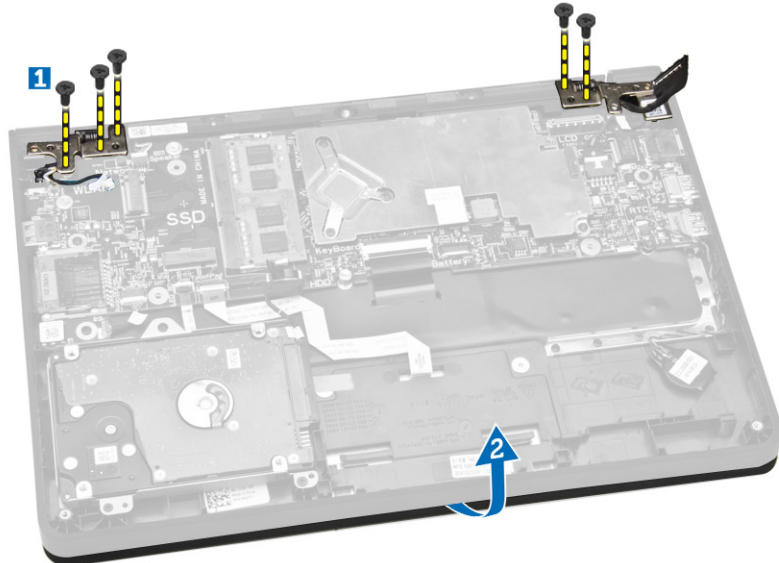
1. Indsæt lydkortet på dets plads i computeren.
2. Stram skruen for at fastgøre lydkortet til computeren.
3. Tilslut lydorkablet til dets stik på systemkortet.
4. Installer:
  - a. [batteri](#)
  - b. [bunddæksel](#)
5. Følg procedurerne i [Efter du har udført arbejde på computerens indvendige dele](#).

## Sådan fjernes skærmmodulet

1. Følg procedurerne i [Før du udfører arbejde på computerens indvendige dele](#).
2. Fjern:
  - a. [bunddæksel](#)
  - b. [batteri](#)
3. For at frigøre skærmmodulet fra computeren:
  - a. Frakobl netværkskablet fra dets stik på systemkortet [1].
  - b. Fjern skruerne, der fastgør metalbeslaget til systemkortet [2].
  - c. Fjern metalbeslaget for at få adgang til skærmkablet [3].
  - d. Frakobl skærmkablet fra dets stik på systemkortet [4].



4. Fjern skruerne, der fastgør skærmhængslerne til computeren [1], og åbn skærmen [2].



5. Træk tastaturbundmodul væk fra skærmmodul for at adskille dem.

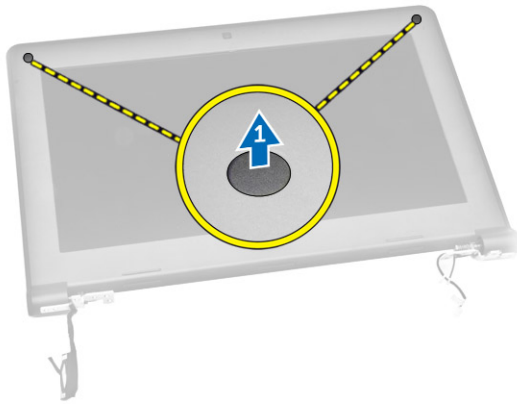


## Sådan installeres skærmmodul

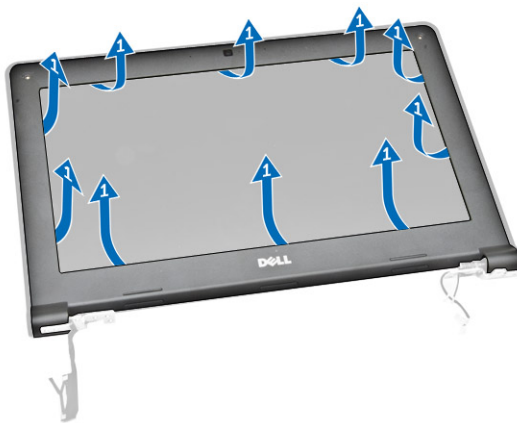
1. Anbring skærmmodul på computerens chassis.
2. Juster skærmhængslerne ind så det passer med skruehullerne i computerens chassis.
3. Spænd skrue for at fastgøre skærmmodul til computeren.
4. Tilslut skærmkablet til dets stik på systemkortet.
5. Placer metalbeslaget for at fastgøre skærmkablet, og spænd skruen for at fastgøre metalbeslaget.
6. Tilslut netværkskablet til dets stik på systemkortet.
7. Installer:
  - a. [batteri](#)
  - b. [bunddæksel](#)
8. Følg procedurerne i [Efter du har udført arbejde på computerens indvendige dele](#).

## Sådan fjernes skærmfacetten

1. Følg procedurerne i [Før du udfører arbejde på computerens indvendige dele](#).
2. Fjern:
  - a. [bunddæksel](#)
  - b. [batteri](#)
  - c. [skærmmodul](#)
3. Udfør følgende trin:
  - a. Pil plastikkæbestoffet af for at få adgang til skærmfacettens skruer [1].
  - b. Fjern skrue, der fastgør skærmfacetten til skærmmodul [2].



4. Lirk kanterne på skærmfacetten [1] for at frigøre den fra skærmmodul [2].



## Sådan installeres skærmrammen

1. Anbring skærmrammen på skærmmodul.
2. Tryk på skærmfacetten, startende fra tophjørnet, og arbejd dig hele vejen rundt om facetten, indtil den klikker på plads på skærmmodul.
3. Spænd skrue, for at fastgøre skærmfacetten til skærmmodul.
4. Monter plastikkæbestoffet for at fastgøre skærmfacettens skrue.
5. Installer:
  - a. [skærmmodul](#)
  - b. [batteri](#)

- c. [bunddæksel](#)
- 6. Følg procedurerne i [Efter du har udført arbejde på computerens indvendige dele](#).

## Sådan fjernes skærmpanelet

- 1. Følg procedurerne i [Før du udfører arbejde på computerens indvendige dele](#).
- 2. Fjern:
  - a. [bunddæksel](#)
  - b. [batteri](#)
  - c. [skærmmodul](#)
  - d. [skærmpacet](#)
- 3. For at frigøre skærmpanelet fra skærmmodulet:
  - a. Fjern skruerne, der fastgør skærmpanelet til skærmmodulet [1].
  - b. Løft, og vend skærmpanelet for at få adgang til eDP-kablet [2].



- 4. Pil klæbestoffet af [1] for at få adgang til eDP-kablet [2].



5. Frakobl eDP-kablet fra dets stik [1] og fjern skærmpanelet fra skærmmodul [2].

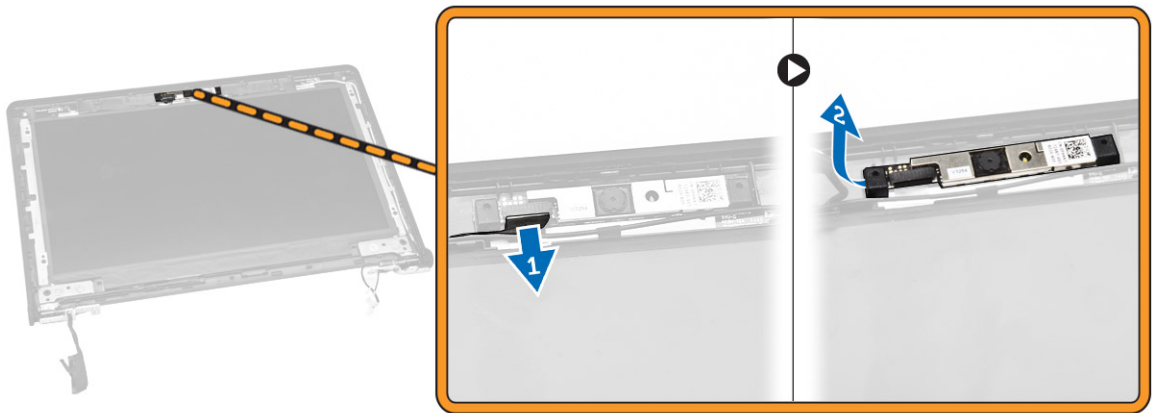


## Sådan installeres skærmpanelet

1. Tilslut eDP-kablet til dets stik og monter den selvklæbende tape.
2. Placer skærmpanelet så det passer med skrueholderne i skærmmodul.
3. Spænd skrueerne, der fastgør skærmpanelet til skærmmodul.
4. Installer:
  - a. [skærmfacet](#)
  - b. [skærmmodul](#)
  - c. [batteri](#)
  - d. [bunddæksel](#)
5. Følg procedurerne i [Efter du har udført arbejde på computerens indvendige dele](#).

## Sådan fjernes kameraet

1. Følg procedurerne i [Før du udfører arbejde på computerens indvendige dele](#).
2. Fjern:
  - a. [bunddæksel](#)
  - b. [batteri](#)
  - c. [skærmmodul](#)
  - d. [skærmfacet](#)
3. Sådan fjernes kameraet fra skærmmodul:
  - a. Frakobl kamerakablet fra dets stik på skærmmodul [1].
  - b. Lirk kameraet fri for at fjerne det fra skærmmodul [2].

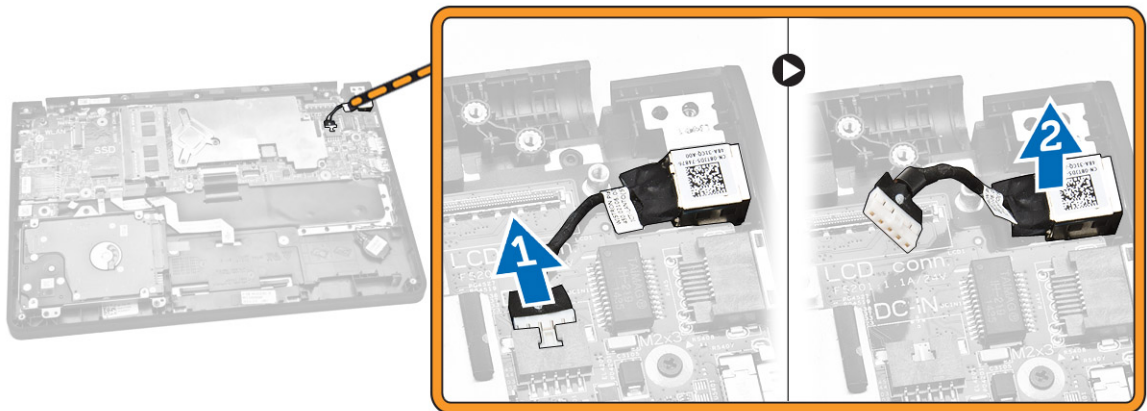


## Sådan installeres kameraet

1. Indsæt kameraet på dets plads i skærmmodulet.
2. Tilslut kamerakablet til dets stik på skærmmodulet.
3. Installer:
  - a. [skærmfacet](#)
  - b. [skærmmodul](#)
  - c. [batteri](#)
  - d. [bunddæksel](#)
4. Følg procedurerne i [Efter du har udført arbejde på computerens indvendige dele](#).

## Sådan fjernes strømstikporten

1. Følg procedurerne i [Før du udfører arbejde på computerens indvendige dele](#).
2. Fjern:
  - a. [bunddæksel](#)
  - b. [batteri](#)
  - c. [skærmmodul](#)
3. Udfør følgende trin:
  - a. Frakobl strømstikportens kabel fra dets stik på systemkortet [1].
  - b. Fjern strømstikporten fra computeren [2].

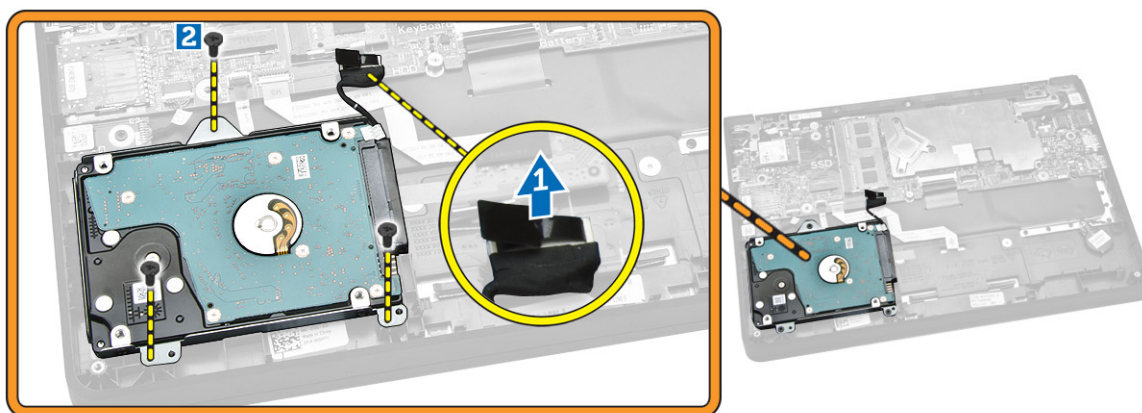


## Sådan installeres strømstikporten

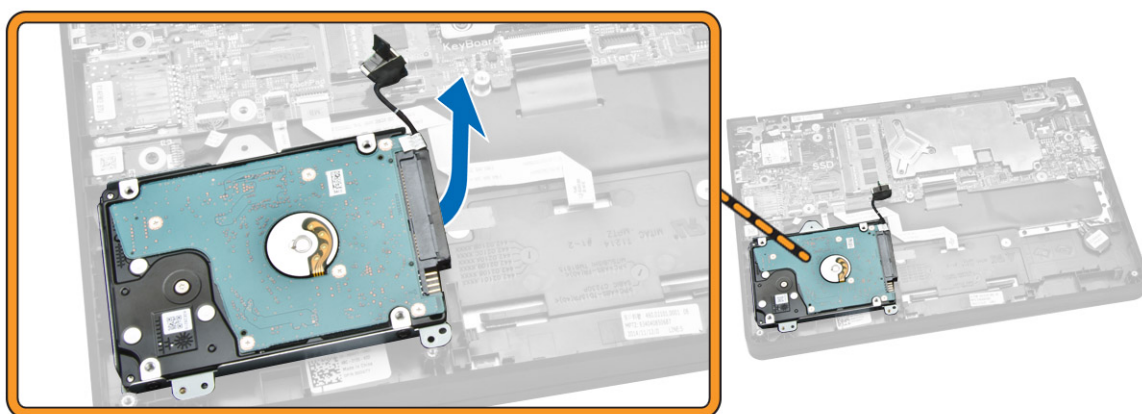
1. Indsæt strømstikporten på dens plads i computeren.
2. Tilslut strømstikportens kabel til dets stik på systemkortet.
3. Installer:
  - a. [skærmmodul](#)
  - b. [batteri](#)
  - c. [bunddæksel](#)
4. Følg procedurerne i [Efter du har udført arbejde på computerens indvendige dele](#).

## Sådan fjernes harddiskmodulet

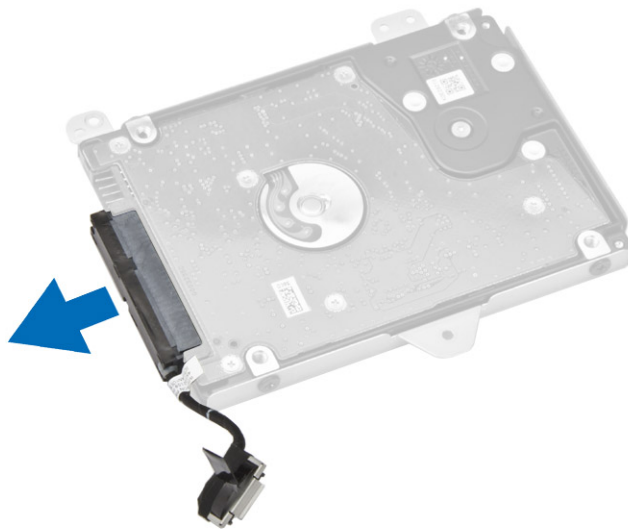
1. Følg procedurerne i [Før du udfører arbejde på computerens indvendige dele](#).
2. Fjern:
  - a. [bunddæksel](#)
  - b. [batteri](#)
3. Udfør følgende trin:
  - a. Frakobl harddiskkablet fra dets stik på systemkortet [1].
  - b. Fjern skruerne, der fastgør harddiskmodulet til computeren [2].



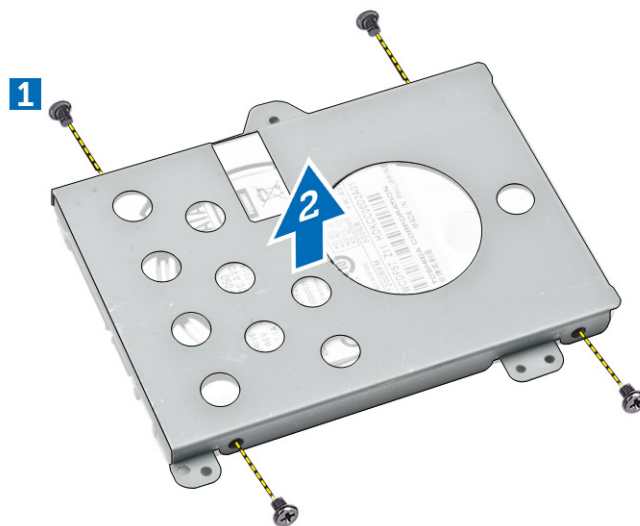
4. Fjern harddiskmodulet fra computeren.



5. Træk, for at frigøre harddiskkablet fra dets stik på harddiskmodulet.



6. Fjern skruerne, der fastgør harddiskbeslaget til harddisken [1] og fjern harddisken fra harddiskbeslaget [2].



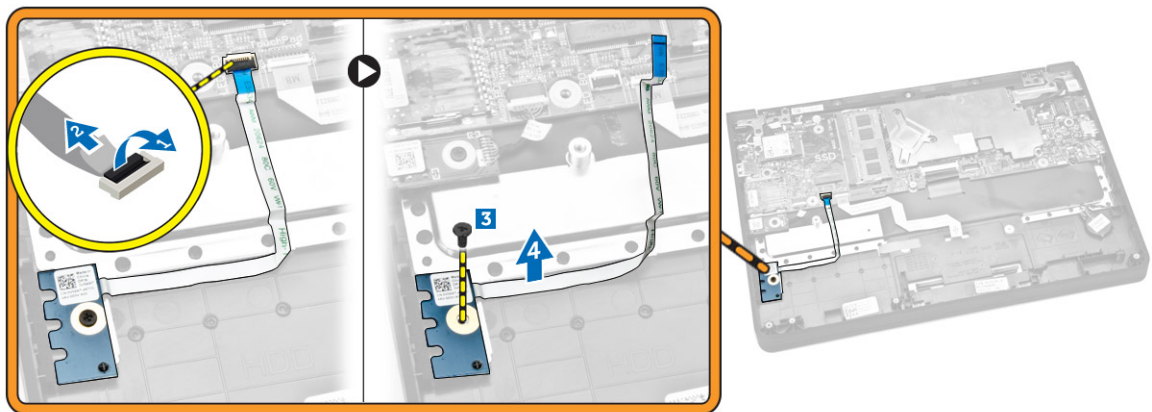
## Sådan installeres harddiskmodulet

1. Placer harddisken i harddiskmodulet, juster ind med skrueholderne, og spænd skruerne for at fastgøre harddiskbeslaget.
2. Tilslut harddiskkablet til dets stik på harddisken.
3. Placer harddiskmodulet i dets slot i computeren.
4. Tilslut harddiskkablet til dets stik på systemkortet.
5. Spænd skruerne for at fastgøre harddiskmodulet til computeren.
6. Installer:

- a. [batteri](#)
- b. [bunddæksel](#)
7. Følg procedurerne i [Efter du har udført arbejde på computerens indvendige dele](#).

## Sådan fjernes LED-kortet

1. Følg procedurerne i [Før du udfører arbejde på computerens indvendige dele](#).
2. Fjern:
  - a. [bunddæksel](#)
  - b. [batteri](#)
  - c. [harddiskmodul](#)
3. Udfør følgende trin:
  - a. Frakobl LED-kortkablet fra dets stik på systemkortet [1] [2].
  - b. Fjern skruen, der fastholder LED-kortet til computeren [3].
  - c. Fjern LED-kortet fra computeren [4].



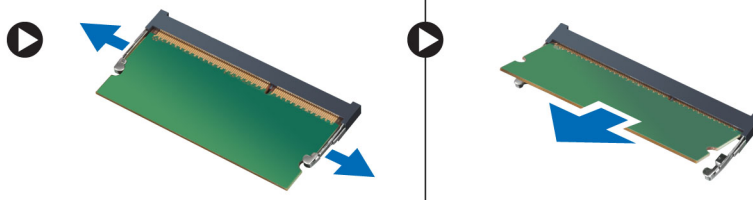
## Sådan installeres LED-kortet

1. Indsæt LED-kortet på dets plads i computeren.
2. Spænd skruen for at fastgøre LED-kortet til computeren.
3. Tilslut LED-kortkablet til dets stik på systemkortet.
4. Installer:
  - a. [harddiskmodul](#)
  - b. [batteri](#)
  - c. [bunddæksel](#)
5. Følg procedurerne i [Efter du har udført arbejde på computerens indvendige dele](#).

## Sådan fjernes hukommelsen

1. Følg procedurerne i [Før du udfører arbejde på computerens indvendige dele](#).
2. Fjern:
  - a. [bunddæksel](#)

- b. [batteri](#)
3. Lirk klemmerne, der fastholder hukommelsesmodul, indtil hukommelsen springer op og fjern så hukommelsen fra systemkortet.



## Sådan installeres hukommelsen

1. Indsæt hukommelsen i dens sokkel indtil klemmerne fastgør hukommelsen.
2. Installer:
  - a. [batteri](#)
  - b. [bunddæksel](#)
3. Følg procedurerne i [Efter du har udført arbejde på computerens indvendige dele.](#)

## Sådan fjernes møntcellebatteriet

1. Følg procedurerne i [Før du udfører arbejde på computerens indvendige dele.](#)
2. Fjern:
  - a. [bunddæksel](#)
  - b. [batteri](#)
3. Udfør følgende trin:
  - a. Frakobl møntcellebatteriets kabel fra dets stik på systemkortet [1].
  - b. Pil den selvklæbende tape af for at frigøre kablet til møntcellebatteriet [2].
  - c. Frigør møntcellebatteriets kabel fra dets kabelkanaler [3].
  - d. Lirk møntcellebatteriet fri og fjern det fra computeren [4].



## Sådan installeres møntcellebatteriet

1. Indsæt møntcellebatteriet på dets plads i computeren.
2. Før møntcellebatteriets kabel frem igennem dets kabelkanaler.
3. Klæb den selvklæbende tape på møntcellebatteriets kabel for at fastgøre det.
4. Påsæt møntcellebatteriets kabel i dets stik på systemkortet.
5. Installer:
  - a. [batteri](#)
  - b. [bunddæksel](#)
6. Følg procedurerne i [Efter du har udført arbejde på computerens indvendige dele](#).

## Sådan fjernes tastaturrammen

1. Følg trinnene i [Før du udfører arbejde på computerens indvendige dele](#).
2. Lirk tastaturrammen fra dets kanter.



**BEMÆRK:** Du skal måske bruge et skarpt værktøj til at lirke tastaturrammens kanter løs.

3. Fjern tastaturrammen fra tastaturet.



## Sådan installeres tastaturrammen

1. Indsæt tastaturrammen i tastaturet indtil det klikker på plads.
2. Følg procedurerne i [Efter du har udført arbejde på computerens indvendige dele](#).

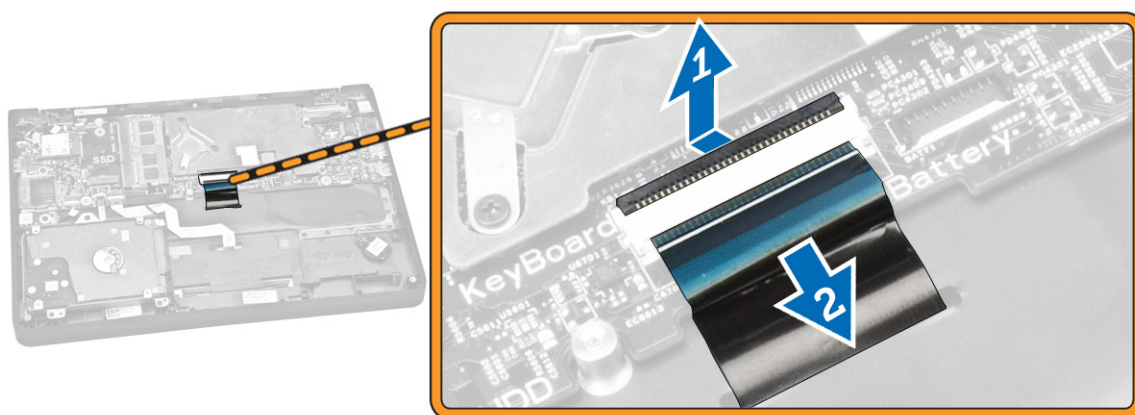
## Sådan fjernes tastaturet

1. Følg procedurerne i [Før du udfører arbejde på computerens indvendige dele](#).
2. Fjern:
  - a. [batteri](#)
  - b. [bunddæksel](#)
  - c. [tastaturramme](#)

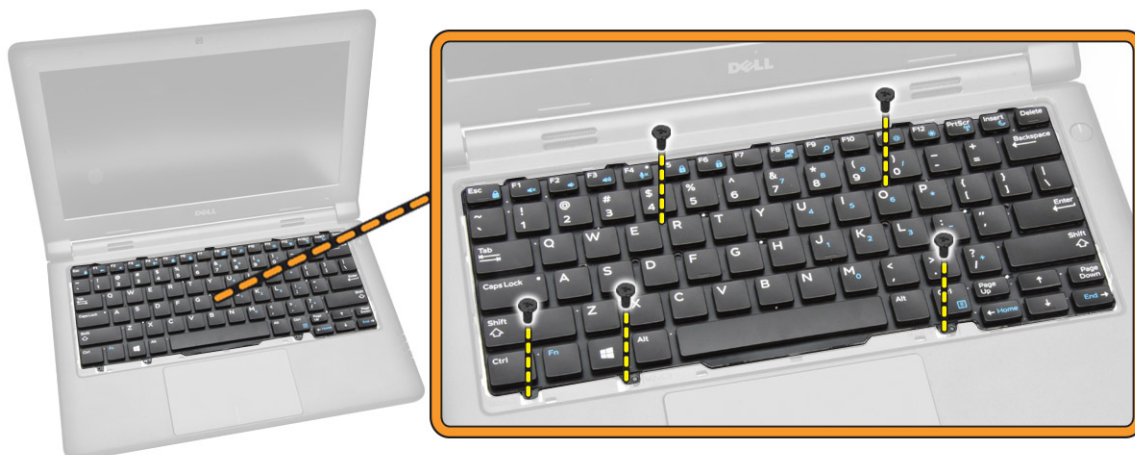


**BEMÆRK:** Efter at have fjernet tastaturrammen, vend computeren om for at få adgang til tastaturkablet.

3. Frakobl tastaturkablet fra dets stik på systemkortet [1] [2].



4. Vend computeren og fjern skruerne, der fastgør tastaturet til computeren.



5. Udfør følgende trin:
  - a. Lirk tastaturet for at frigøre det fra computeren [1].
  - b. Fjern tastaturet fra computeren [2].

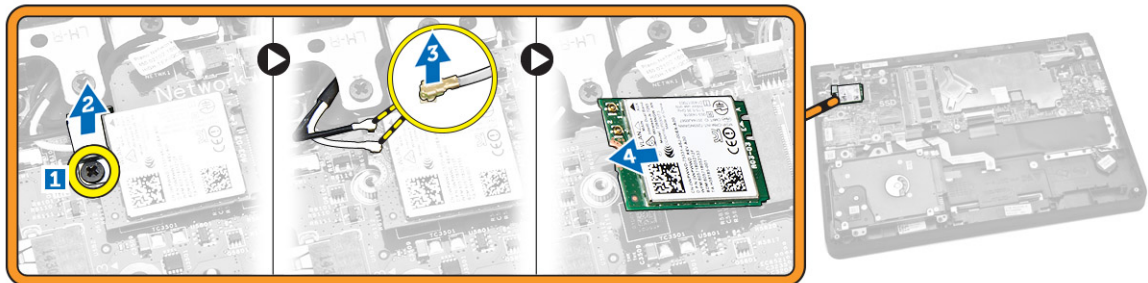


## Sådan installeres tastaturet

1. Placer tastaturet så det passer med skrueholderne i computeren.
2. Vend computeren om og tilslut tastaturkablet til dets stik på systemkortet.
3. Stram skruerne for at fastgøre tastaturet til computeren.
4. Installer:
  - a. [tastaturramme](#)
  - b. [batteri](#)
  - c. [bunddæksel](#)
5. Følg procedurerne i [Efter du har udført arbejde på computerens indvendige dele](#).

## Sådan fjernes WLAN-kortet

1. Følg procedurerne i [Før du udfører arbejde på computerens indvendige dele](#).
2. Fjern:
  - a. [bunddæksel](#)
  - b. [batteri](#)
3. Udfør følgende trin:
  - a. Fjern skruen, der fastgør metalbeslaget til WLAN-kortet [1].
  - b. Fjern metalbeslaget for at få adgang til WLAN-kablerne [2].
  - c. Frakobl WLAN-kablerne fra stikkene på WLAN-kortet [3].
  - d. Fjern WLAN-kortet fra dets stik på systemkortet [4].

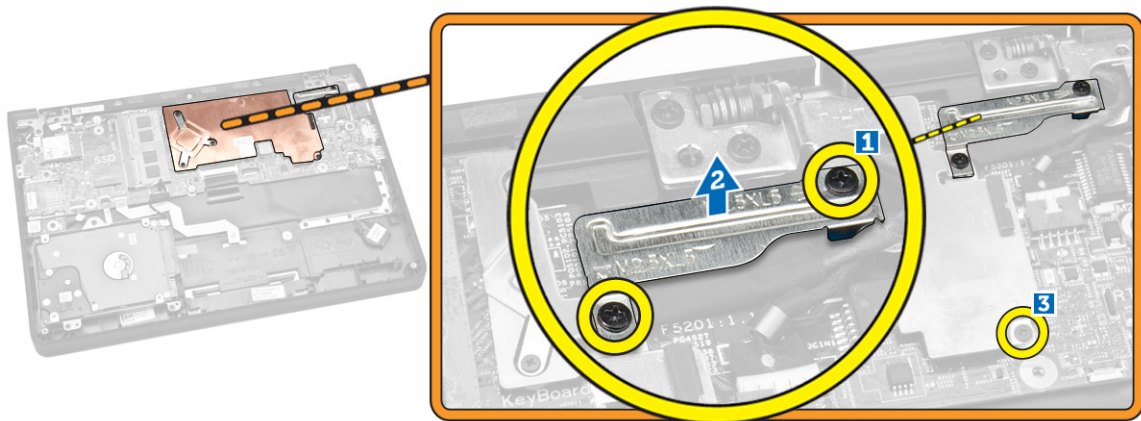


## Sådan installeres WLAN-kortet

1. Indsæt WLAN-kortet i dets stik på systemkortet.
2. Tilslut WLAN-kablerne til deres stik på WLAN-kortet.
3. Indsæt metalbeslaget for at fastgøre WLAN-kablerne.
4. Spænd skruen for at fastgøre WLAN-kortet til systemkortet.
5. Installer:
  - a. [batteri](#)
  - b. [bunddæksel](#)
6. Følg procedurerne i [Efter du har udført arbejde på computerens indvendige dele](#).

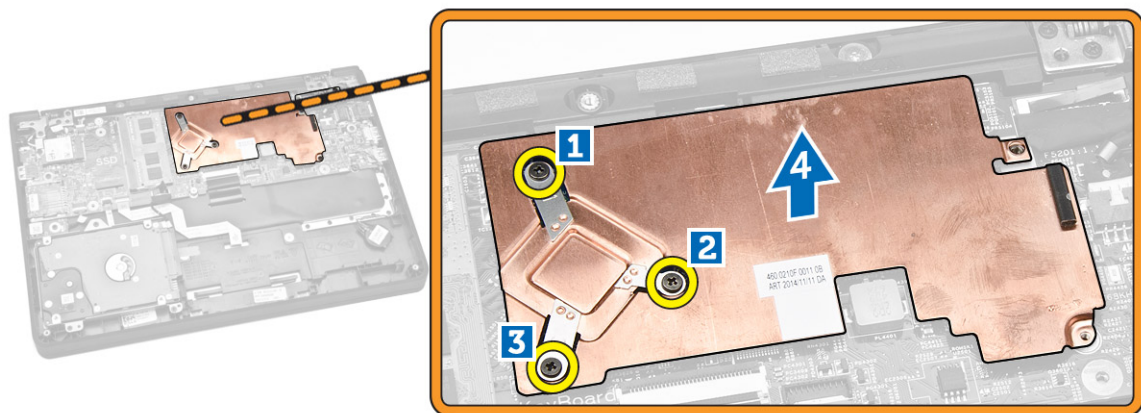
## Sådan fjernes kølelegemet

1. Følg procedurerne i [Før du udfører arbejde på computerens indvendige dele](#).
2. Fjern:
  - a. [bunddæksel](#)
  - b. [batteri](#)
3. Sådan frigøres kølelegemet fra systemkortet:
  - a. Fjern skruerne, der fastgør kølelegemet til metalbeslaget [1].
  - b. Fjern metalbeslaget fra systemkortet [2].
  - c. Fjern skruen, der fastgør kølelegemet til systemkortet [3].



4. Udfør følgende trin:

- a. Fjern skruen, der fastgør kølelegemet til systemkortet [1] [2] [3].
- b. Fjern kølelegemet fra systemkortet [4].

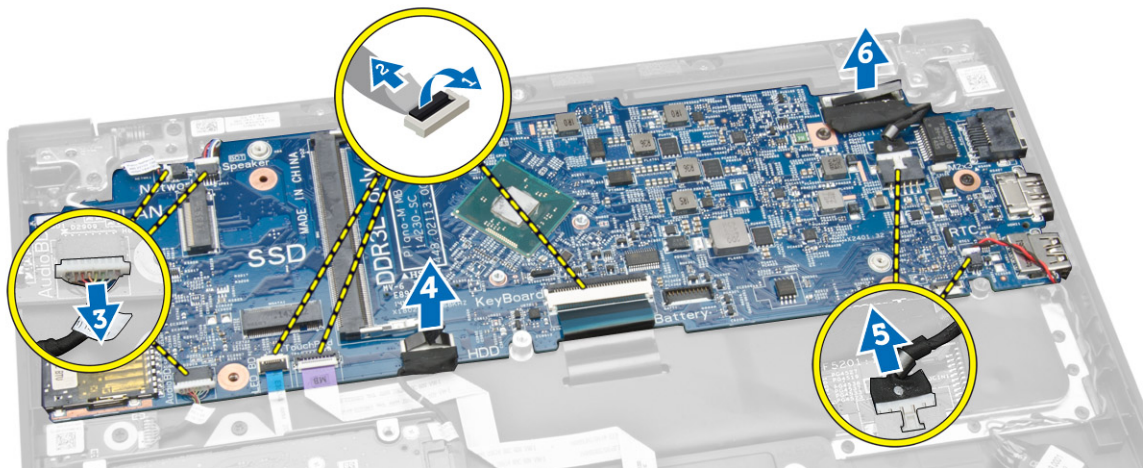


## Sådan installeres kølelegemet

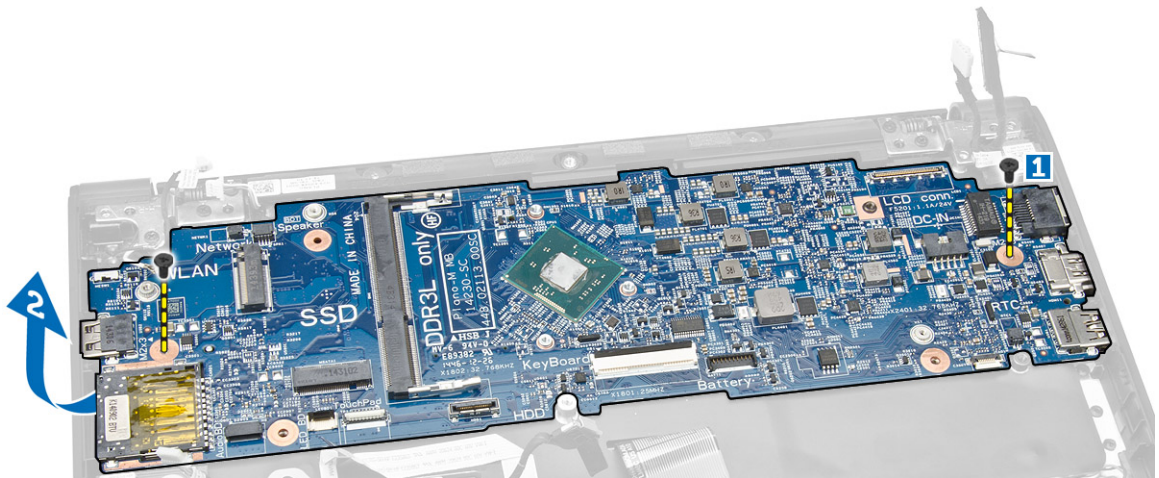
1. Indsæt kølelegemet på dets plads på systemkortet.
2. Placer metalbeslaget, og spænd skruerne for at fastgøre det til systemkortet.
3. Stram skruerne for at fastgøre kølelegemet til bundkortet.
4. Installer:
  - a. [batteri](#)
  - b. [bunddæksel](#)
5. Følg procedurerne i [Efter du har udført arbejde på computerens indvendige dele](#).

## Sådan fjernes systemkortet

1. Følg procedurerne i [Før du udfører arbejde på computerens indvendige dele](#).
2. Fjern:
  - a. [bunddæksel](#)
  - b. [batteri](#)
  - c. [hukommelse](#)
  - d. [kølelegeme](#)
3. Frakobl følgende kabler fra systemkortet [1] [2]:
  - a. tastatur
  - b. berøringsplade
  - c. LED-kort
  - d. netværk og højttaler [3]
  - e. harddiskmodul [4]
  - f. møntcellebatteri og strømforsyningsport [5]
  - g. skærm [6]



4. Udfør følgende trin for at fjerne systemkortet fra computeren:
  - a. Fjern de skruer, der fastgør systemkortet til computeren [1].
  - b. Fjern bundkortet fra computeren [2].

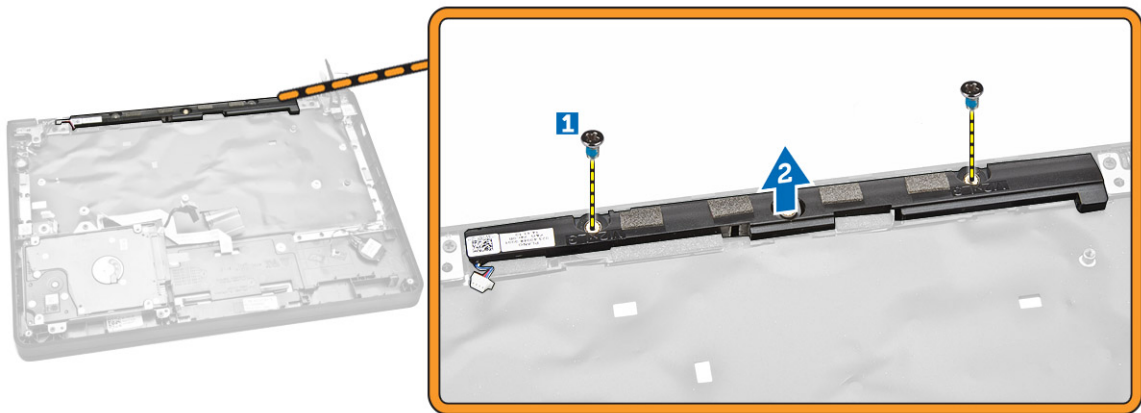


## Sådan installeres systemkortet

1. Indsæt systemkortet på dets plads i computeren.
2. Stram skruerne for at fastgøre bundkortet til computeren.
3. Tilslut følgende kabler til bundkortets stik:
  - a. skærm
  - b. møntcellebatteri og strømforsyningsport
  - c. harddiskmodul
  - d. netværk og højttaler
  - e. LED-kort
  - f. berøringsplade
  - g. tastatur
4. Installer:
  - a. [kølelegeme](#)
  - b. [hukommelse](#)
  - c. [batteri](#)
  - d. [bunddæksel](#)
5. Følg procedurerne i [Efter du har udført arbejde på computerens indvendige dele](#).

## Sådan fjernes højttaleren

1. Følg procedurerne i [Før du udfører arbejde på computerens indvendige dele](#).
2. Fjern:
  - a. [bunddæksel](#)
  - b. [batteri](#)
  - c. [hukommelse](#)
  - d. [kølelegeme](#)
  - e. [systemkort](#)
3. Udfør følgende trin:
  - a. Fjern skruerne, der fastgør højttaleren til computeren [1].
  - b. Fjern højttaleren fra computeren [2].



## Sådan installeres højttaleren

1. Indsæt højttaleren på dens plads i computeren.
2. Spænd skruerne for at fastgøre højttaleren til computeren.
3. Installer:
  - a. [systemkort](#)
  - b. [kølelegeme](#)
  - c. [hukommelse](#)
  - d. [batteri](#)
  - e. [bunddæksel](#)
4. Følg procedurerne i [Efter du har udført arbejde på computerens indvendige dele](#).

## System Setup (Systeminstallation)

Med System Setup (Systeminstallation) kan du administrere computerens hardware og angive BIOS-niveauindstillinger. Fra System Setup (Systeminstallation) kan du:


- Ændre NVRAM-indstillinger når du har tilføjet eller fjernet hardware
- Få vist systemhardwarekonfigurationen
- Aktivere eller deaktivere indbyggede enheder
- Indstille tærskler for ydelse og strømstyring
- Administrer computersikkerhed

### Startrækkefølge

Med startrækkefølge kan du omgå startrækkefølgen defineret i System Setup (Systeminstallation) og starte direkte til en bestemt enhed (f.eks: optisk drev eller harddisk). Under selvtest, der bliver udført ved start (Power on self test – POST), når Dell-logoet vises, kan du:

- Åbn System Setup (Systeminstallation) ved at trykke på tasten <F2>
- Åbn en engangsstartmenu ved at trykke på tasten <F12>

Engangsstartmenuen viser enhederne, som du kan starte fra, herunder diagnostiske indstillinger. Startmenuens indstillinger er:


- Removable Drive (Flytbart drev) (hvis tilgængelig)
  - STXXXX Drive (STXXXX-drev)
-  **BEMÆRK:** XXX angiver SATA-drevet nummer.
- Optisk drev
  - Diagnosticering

 **BEMÆRK:** Valg af Diagnostics viser skærmen **ePSA diagnostics**.


Skærmen startrækkefølge viser også indstillingen til at få adgang til skærbilledet System Setup (Systeminstallation).

### Navigationstaster


Nedenstående tabel viser navigationstaster i System Setup (Systeminstallation).

 **BEMÆRK:** For de fleste af indstillingerne i systeminstallation, registreres de ændringer du foretager, men de træder ikke i kraft, før systemet genstartes.

**Tabel 1. Navigationstaster**

Taster	Navigation
Op-pil	Flytter til forrige felt.
Ned-pil	Flytter til næste felt.
<Enter>	Lader dig vælge en værdi i det valgte felt (hvis det er relevant) eller følge linket i feltet.
Mellemrumstast	Udfolder eller sammenfolder en rulleliste, hvis relevant.
<Tab>	Flytter til næste fokusområde.  <b>BEMÆRK:</b> Kun for standard grafisk browser.
<Esc>	Flytter til forrige side indtil du får vist hovedskærmen. Tryk på <Esc> i hovedskærmen vises en meddelelse, der beder dig gemme ikke-gemte ændringer og genstarte systemet.
<F1>	Viser Hjælp-filen til System Setup Systeminstallation).

## Indstillinger i systeminstallationsmenuen



 **BEMÆRK:** Afhængigt af computeren og de installerede enheder er det muligvis ikke alle elementer i dette afsnit, der vises.

**Tabel 2. Generelt**

Indstilling	Beskrivelse
<b>System Information</b>	Afsnittet viser computerens primære hardwarefunktioner. <ul style="list-style-type: none"> <li>• System Information</li> <li>• Hukommelsesoplysninger</li> <li>• Processoroplysninger</li> <li>• Enhedsoplysninger</li> </ul>
<b>Battery Information</b>	Viser batteriet opladningsstatus.
<b>Boot Sequence</b>	Lader dig ændre rækkefølgen, som computeren anvender til at søge efter et operativsystem. Alle indstillinger er valgt. <ul style="list-style-type: none"> <li>• Diskette Drive (Diskettedrev)</li> <li>• Internal HDD (Intern HDD)</li> <li>• USB Storage Device (USB-lagerenhed)</li> <li>• CD/DVD/CD-RW Drive</li> <li>• Onboard NIC (Indbygget NIC)</li> </ul> <p>Du kan også vælge Boot List Option (Indstilling for startlisten). Indstillingerne er:</p> <ul style="list-style-type: none"> <li>• Legacy</li> <li>• UEFI</li> </ul>

Indstilling	Beskrivelse
<b>Advanced Boot Options</b>	Lader dig aktivere Legacy Option ROMs (Aktiver ældre ROM'er) under computerens UEFI-opstart. Denne indstilling er som standard aktiveret.
<b>Date/Time</b>	Lader dig indstille dato og klokkeslæt.

Tabel 3. Systemkonfiguration






Indstilling	Beskrivelse
<b>Integrated NIC</b>	<p>Lader dig konfigurere den indbyggede netværkscontroller. Indstillingerne er:</p> <ul style="list-style-type: none"> <li>• Enabled UEFI Network Stack (Aktiveret UEFI netværksstak)</li> <li>• Disabled (Deaktiveret)</li> <li>• Enabled (Aktiveret)</li> <li>• <b>Enabled w/PXE</b> (Aktiveret m/PXE) (Standard indstilling)</li> </ul> <p> <b>BEMÆRK:</b> Denne indstilling er deaktiveret som standard. Hvis du aktiverer denne indstilling, vil de UEFI-netværksprotokoller, der er tilgængelige blive installeret, hvilket tillader OS-netværksfunktionerne at bruge de aktiverede NICs. Du skal muligvis deaktivere <b>Aktiveret w/PXE</b> for at bruge denne indstilling.</p>
<b>SATA Operation</b>	<p>Lader dig konfigurere den interne SATA-harddiskcontroller. Indstillingerne er:</p> <ul style="list-style-type: none"> <li>• Disabled (Deaktiveret)</li> <li>• <b>AHCI</b> (Standardindstilling)</li> </ul> <p> <b>BEMÆRK:</b> SATA er konfigureret til at understøtte AHCI-tilstand.</p>
<b>Drives</b>	<p>Lader dig konfigurere indbyggede SATA-drev. Indstillingerne er:</p> <ul style="list-style-type: none"> <li>• SATA-0</li> <li>• SATA-1</li> </ul> <p>Standardindstilling: Both drives are enabled (Begge drev er aktiveret).</p>
<b>SMART Reporting</b>	<p>Feltet styrer om harddiskfejl ved indbyggede drev rapporteres ved opstart. Denne teknologi er del af specifikationerne for SMART(Self Monitoring Analysis and Reporting Technology).</p>


Indstilling	Beskrivelse
	<ul style="list-style-type: none"> <li>• <b>Aktiver SMART-rapportering</b> – Denne indstilling er som standard deaktiveret.</li> </ul>
<b>USB Configuration</b>	<p>Lader dig definere USB-controlleren. Indstillingerne er:</p> <ul style="list-style-type: none"> <li>• Enable Boot Support (Aktiver opstartsunderstøttelse)</li> <li>• Enable External USB Port (Aktiver ekstern USB-port)</li> <li>• Aktivér USB 3.0-controller</li> </ul> <p>Standardindstilling: Alle indstillinger er aktiveret.</p>
<b>USB PowerShare</b>	<p>Lader dig konfigurere, hvordan funktionen USB PowerShare fungerer. Indstillingen er som standard deaktiveret.</p> <ul style="list-style-type: none"> <li>• Enable USB PowerShare (Aktiver USB PowerShare)</li> </ul>
<b>Audio</b>	<p>Lader dig aktivere eller deaktivere den integrerede lydcontroller.</p> <ul style="list-style-type: none"> <li>• <b>Enable Audio</b> Aktivér lyd (Standardindstilling)</li> </ul>
<b>Miscellaneous Devices</b>	<p>Lader dig aktivere eller deaktivere de forskellige indbyggede enheder. Indstillingerne er:</p> <ul style="list-style-type: none"> <li>• Enable Microphone (Aktiver mikrofon)</li> <li>• Enable Hard Drive Free Fall Protection (Aktiver harddisk-fritfaldsbeskyttelse)</li> <li>• Enable Camera (Aktiver kamera)</li> <li>• Enable Media Card (Aktiver mediekort)</li> <li>• Disable Media Card (Deaktiver mediekort)</li> </ul> <p>Standardindstilling: Alle enheder er aktiveret.</p>

Tabel 4. Video

Indstilling	Beskrivelse
<b>LCD Brightness</b>	Lader dig indstille panelets lysstyrke, når omgivelsessensoren er slået fra.


Tabel 5. Sikkerhed

Indstilling	Beskrivelse
<b>Admin Password</b>	<p>Lader dig indstille, ændre eller slette administratoradgangskode (admin).</p> <p> <b>BEMÆRK:</b> Du skal først indstille admin-adgangskoden, hvis der bruges en admin-adgangskode med en systemadgangskode og/eller en harddiskadgangskode</p> <p> <b>BEMÆRK:</b> Vellykkede adgangskodeændringer træder i kraft med det samme.</p> <p> <b>BEMÆRK:</b> Sletning af administratoradgangskoden sletter automatisk system- og harddiskadgangskode.</p> <p> <b>BEMÆRK:</b> Vellykkede adgangskodeændringer træder i kraft med det samme.</p> <p>Standardindstillinger: <b>Not set</b> (Ikke indstillet)</p>
<b>System Password</b>	<p>Lader dig indstille, ændre eller slette systemadgangskoden.</p> <p> <b>BEMÆRK:</b> Vellykkede adgangskodeændringer træder i kraft med det samme.</p> <p>Standardindstillinger: <b>Not set</b> (Ikke indstillet)</p>
<b>Internal HDD-0 Password</b>	<p>Lader dig indstille, ændre eller slette administratoradgangskode (admin).</p> <p>Standardindstillinger: <b>Not set</b> (Ikke indstillet)</p>
<b>Strong Password</b>	<p>Lader dig gennemtvinge indstillingen altid at indstille stærke adgangskoder.</p> <p>Standardindstilling: <b>Enable Strong Password (Aktiver stærk adgangskode)</b> er deaktiveret.</p>
<b>Password Configuration</b>	<p>Du kan definere længden af din adgangskode. Min. = 4, Maks. = 32</p>
<b>Password Bypass</b>	<p>Lader dig, når de er indstillet, aktivere eller deaktivere tilladelse til at omgå systemadgangskode og adgangskode til intern harddisk. Indstillingerne er:</p> <ul style="list-style-type: none"> <li>• <b>Disabled</b> (Deaktiveret) (Standardindstilling)</li> <li>• Reboot bypass (Omgåelse ved genstart)</li> </ul>
<b>Password Change</b>	<p>Lader dig aktivere tilladelsen til at deaktivere system- og harddiskadgangskoderne, når administratoradgangskoden er angivet.</p> <p>Standardindstilling: <b>Allow Non-Admin Password Changes</b> (Tillad ændringer af ikke-administratoradgangskoder) er valgt</p>
<b>Non-Admin Setup Changes</b>	<p>Lader dig bestemme, om installationsindstillingerne må ændres, når der er angivet en administratoradgangskode. Denne indstilling er deaktiveret.</p> <ul style="list-style-type: none"> <li>• <b>Allows Wireless Switch Changes</b> (Tillad ændringer for knap til trådløst netværk)</li> </ul>
<b>TPM Security</b>	<p>Lader dig styre om TPM (Trusted Platform Module) for systemet er aktiveret og synligt for operativsystemet. Når deaktiveret vil BIOS'en ikke slå TPM til under POST. TPM'et vil være ikke-funktionelt og usynligt for operativsystemet. Når aktiveret vil BIOS'en slå TPM til under POST, så det er funktionelt i operativsystemet.</p>

Indstilling	Beskrivelse
	Standardindstilling: <b>TPM Security</b> (TPM-sikkerhed) er ikke valgt.
<b>Computrace</b>	Lader dig aktivere eller deaktivere den valgfrie Computrace-software. Indstillingerne er: <ul style="list-style-type: none"> <li>• <b>Deactivate</b> (Deaktiver) (Standardindstilling)</li> <li>• Disable (Deaktiver)</li> <li>• Activate (Aktiver)</li> </ul>  <b>BEMÆRK:</b> Indstillingerne Activate (Aktiver) og Disable (Deaktiver) aktiverer eller deaktiverer funktionen permanent og der tillades ikke yderligere ændringer.
<b>CPU XD Support</b>	Lader dig aktivere processorens tilstand Execute Disable (Udførelse af deaktivering). Standardindstilling: <b>Enable CPU XD Support</b>
<b>Admin Setup Lockout</b>	Lader dig forhindre brugere i at åbne Setup (Installation) når der er indstillet en administratoradgangskode. Standardindstilling: <b>Disabled</b> (Deaktiveret)

Tabel 6. Sikker opstart

Indstilling	Beskrivelse
Secure Boot Enable	Lader dig aktivere eller deaktivere sikker opstart. Funktionerne er: <ul style="list-style-type: none"> <li>• Disabled (Deaktiveret)</li> <li>• <b>Aktiveret</b> (Standardindstilling)</li> </ul>
Expert Key Management	Giver dig mulighed for at manipulere sikkerhedsnøgledatabaserne, men kun, hvis systemet er i Custom Mode (Brugerdefineret tilstand). Indstillingen <b>Enable Custom Mode</b> (Aktiver brugerdefineret tilstand) er som standard deaktiveret. Indstillingerne er: <ul style="list-style-type: none"> <li>• PK</li> <li>• KEK</li> <li>• db</li> <li>• dbx</li> </ul> Hvis du aktiverer <b>Custom Mode</b> (Brugerdefineret tilstand), vises de relevante indstillinger for <b>PK, KEK, db og dbx</b> . Indstillingerne er: <ul style="list-style-type: none"> <li>• <b>Save to File (Gem til fil)</b>– Gemmer nøglen til en brugervalgt fil</li> <li>• <b>Replace from File (Erstat fra fil)</b>– Erstatte den aktuelle nøgle med en nøgle fra en brugervalgt fil</li> </ul>


Indstilling	Beskrivelse
	<ul style="list-style-type: none"> <li>• <b>Append from File (Tilføj fra fil)</b>- Tilføjer en nøgle til den aktuelle database fra en brugervalgt fil</li> <li>• <b>Delete (Slet)</b>- Sletter den valgte nøgle</li> <li>• <b>Reset All Keys (Nulstil alle nøgler)</b>- Nulstiller til standardindstilling</li> <li>• <b>Delete All Keys (Slet alle nøgler)</b>- Sletter alle nøglerne</li> </ul> <p> <b>BEMÆRK:</b> Hvis du deaktiverer Custom Mode (Brugerdefineret tilstand), slettes alle ændringerne, og nøglerne genoprettes til standardindstillinger.</p>

Tabel 7. Ydelse

Indstilling	Beskrivelse
<b>C-States Control</b>	<p>Lader dig aktivere eller deaktivere yderligere dvaletilstande for processoren.</p> <p>Standardindstilling: <b>Enable C states (Aktivér C-tilstande)</b>.</p>

Tabel 8. Strømstyring

Indstilling	Beskrivelse
<b>AC Behavior</b>	<p>Tillader, at computeren tændes automatisk, når AC-adapteren er tilsluttet. Indstillingen er deaktiveret.</p> <ul style="list-style-type: none"> <li>• Wake on AC (Vækning ved AC)</li> </ul>
<b>Auto On Time</b>	<p>Lader dig indstille klokkeslæt hvor computeren skal tænde automatisk. Indstillingerne er:</p> <ul style="list-style-type: none"> <li>• <b>Disabled</b> (Deaktiveret) (Standardindstilling)</li> <li>• Every day (Hver dag)</li> <li>• Weekdays (Hverdage)</li> <li>• Select days (Udvalgte dage)</li> </ul>
<b>USB Wake Support</b>	<p>Lader dig aktivere USB-enhedernes evne til at starte computeren op fra standby. Indstillingen er deaktiveret.</p> <ul style="list-style-type: none"> <li>• Enable USB Wake Support (Aktiver USB-vække-understøttelse)</li> </ul>
<b>Wireless Radio Control</b>	<p>Lader dig styre WLAN-radioen.</p> <ul style="list-style-type: none"> <li>• Control WLAN radio (Styring af WLAN-radio)</li> </ul> <p>Standardindstilling: Indstillingen er deaktiveret.</p>
<b>Wake on LAN/WLAN</b>	<p>Denne indstilling tillader at computeren tænder fra slukket tilstand, når der sendes et specielt LAN-signal. Aktivering fra standbytilstanden forbliver</p>

Indstilling	Beskrivelse
	<p>upåvirket af denne indstilling, og skal aktiveres i operativsystemet. Funktionen virker kun når computeren er tilsluttet vekselstrøm.</p> <ul style="list-style-type: none"> <li>• <b>Disabled</b> (Deaktiveret) - (Standardindstilling)</li> <li>• LAN Only (Kun LAN)</li> <li>• WLAN Only (Kun WLAN)</li> <li>• LAN or WLAN (LAN eller WLAN)</li> </ul>
<b>Block Sleep</b>	<p>Lader dig blokere, at computeren går i slumretilstand. Indstillingen er som standard deaktiveret.</p> <ul style="list-style-type: none"> <li>• Block Sleep (S3) (Bloker slumretilstand (S3))</li> </ul>
<b>Peak Shift</b>	<p>Peak Shift (Spids-skift) minimere AC-netstrømforbruget på tidspunkter med spidsbelastning. Indstillingen er som standard deaktiveret.</p>
<b>Advance Battery Charge Configuration</b>	<p>Avanceret batteriopladning minimerer batteriets levetid, mens det understøtter kraftig brug i løbet af arbejdsdagen. Indstillingen er deaktiveret som standard.</p>
<b>Primary Battery Charge Configuration</b>	<p>Lader dig ændre konfigurationen af batteriopladning.</p> <ul style="list-style-type: none"> <li>• <b>Adaptive (Tilpasset)</b> (Standardindstilling)</li> <li>• Standard</li> <li>• ExpressCharge (Hurtigopladning)</li> <li>• Primarily AC use (Primær AC-strømforbrug)</li> <li>• Custom (Tilpasset)</li> </ul> <p> <b>BEMÆRK:</b> Batteriindstillinger er muligvis ikke tilgængelige til alle batterityper. For at aktivere denne indstilling skal "Advanced Battery Charge Mode (Avanceret batteriopladningstilstand)" være deaktiveret.</p>

Tabel 9. POST-adfærd


Indstilling	Beskrivelse
<b>Adapter Warnings</b>	<p>Lader dig aktivere adapterens advarselsmeddelelser, når bestemte strømadaptere anvendes. Indstillingen er som standard aktiveret.</p> <ul style="list-style-type: none"> <li>• Enable Adapter Warnings (Aktiver adaptermeddelelser)</li> </ul>
<b>Keypad (Embedded)</b>	<p>Lader dig vælge en eller to metoder til at aktivere det tastatur, som er indbygget i det interne tastatur.</p> <ul style="list-style-type: none"> <li>• <b>Fn Key Only (Kun Fn-tast)</b> (Standardindstilling)</li> <li>• By Numlock (Med Num Lock)</li> </ul>
<b>Numlock Enable</b>	<p>Lader dig aktivere Num Lock under systemets opstart. Denne indstilling er som standard aktiveret.</p>
<b>Fn Key Emulation</b>	<p>Lader dig matche funktionen af tasten &lt;Scroll Lock&gt; på PS-2-tastaturet med funktionen for tasten &lt;Fn&gt; på et internt tastatur. Indstillinger er som standard aktiveret.</p> <ul style="list-style-type: none"> <li>• Enable Fn Key Emulation (Aktiver emulering af Fn-tast)</li> </ul>
<b>Fn Lock Options</b>	<p>Når denne indstilling er aktiveret, lader genvejskombinationen &lt;Fn&gt; +&lt;Esc&gt; dig skifte mellem &lt;F1&gt;'s – &lt;F12&gt;'s primære og sekundære funktioner.</p>

Indstilling	Beskrivelse
	<ul style="list-style-type: none"> <li>• <b>Fn Lock Hot Key (Fn-låsegenvejstast)</b> (Standardindstilling) <ul style="list-style-type: none"> <li>– <b>Standard</b> (Standardindstilling)</li> <li>– Secondary (Sekundær)</li> </ul> </li> </ul>
<b>Fastboot</b>	Lader dig gøre opstartsprocessen hurtigere. Indstillingerne er: <ul style="list-style-type: none"> <li>• Minimal</li> <li>• <b>Thorough</b> (Grundig) - (Standardindstilling)</li> <li>• Auto</li> </ul>
<b>Extend BIOS POST Time</b>	Denne indstilling skaber en ekstra forsinkelse ved pre-opstart. Dette lader brugeren få vist POST-statusmeddelelser. <ul style="list-style-type: none"> <li>• <b>0 seconds</b> (0 sekunder) (Standard indstilling)</li> <li>• 5 seconds (5 sekunder)</li> <li>• 10 seconds (10 sekunder)</li> </ul>

Tabel 10. Virtualiseringsunderstøttelse


Indstilling	Beskrivelse
<b>Virtualization</b>	<p>Dette felt angiver, om en VMM (Virtual Machine Monitor) kan anvende de yderligere hardwarefunktioner i Intel Virtualization Technology.</p> <ul style="list-style-type: none"> <li>• <b>Enable Intel Virtualization Technology</b> (Aktivér Intel-virtualiseringsteknologi) (Standardindstilling)</li> </ul>

Tabel 11. Trådløst

Indstilling	Beskrivelse
<b>Wireless Switch</b>	<p>Lader dig indstille, hvilken trådløs enhed, der kan styres via den trådløse kontakt. Indstillingerne er:</p> <ul style="list-style-type: none"> <li>• Bluetooth</li> <li>• WLAN</li> </ul> <p>Alle indstillingerne er som standard aktiveret.</p> <p> <b>BEMÆRK:</b> I Windows 8.1 operativsystemet, styres funktionen <b>Wireless Switch (Trådløs-kontakt)</b> direkte af OS-driveren. Så denne indstilling her påvirker ikke den <b>Wireless Switch Behavior (Trådløs-kontaktens funktion)</b>.</p>
<b>Wireless Device Enable</b>	<p>Lader dig aktivere eller deaktivere de trådløse enheder. Funktionerne er:</p> <ul style="list-style-type: none"> <li>• Bluetooth</li> <li>• WLAN</li> </ul> <p>Alle indstillingerne er som standard aktiveret.</p>
<b>Lid-Mounted Wireless Activity LED</b>	<p>Dette felt lader dig styre LED-indikatoren for trådløs aktivitet, der er monteret på systemets låg.</p> <ul style="list-style-type: none"> <li>• Always Off (Altid fra)</li> </ul>

Indstilling	Beskrivelse
	<ul style="list-style-type: none"> <li>• <b>Led Indicates Wireless Activity (LED viser trådløs aktivitet)</b> (Standardindstilling)</li> </ul>

Tabel 12. Vedligeholdelse

Indstilling	Beskrivelse
<b>Service Tag</b>	Viser computerens servicekode.
<b>Asset Tag</b>	Giver dig mulighed for at oprette en systemaktivkode, hvis der ikke allerede er angivet en aktivkode. Indstillingen er som standard ikke aktiveret.
<b>BIOS Downgrade</b>	Lader dig styre tilbageslag af systemets firmware til tidligere versioner. Denne indstilling er som standard aktiveret. <ul style="list-style-type: none"> <li>• Allow BIOS Downgrade (Tillad BIOS-nedgradering)</li> </ul> <p> <b>BEMÆRK:</b> Hvis du deaktiverer denne indstilling, vil tilbageslag af systemets firmware til tidligere versioner blive blokeret.</p>

Tabel 13. Systemlogfiler


Indstilling	Beskrivelse
<b>BIOS Events</b>	Viser systemets BIOS-hændelseslog og lader dig rydde loggen. <ul style="list-style-type: none"> <li>• Clear Log (Ryd log)</li> </ul>
<b>Thermal Events</b>	Viser systemets termiske hændelseslog og lader dig rydde loggen. <ul style="list-style-type: none"> <li>• Clear Log (Ryd log)</li> </ul>
<b>Power Events</b>	Viser systemets strøm- hændelseslog og lader dig rydde loggen. <ul style="list-style-type: none"> <li>• Clear Log (Ryd log)</li> </ul>

## Sådan opdateres BIOS'en

Det anbefales at opdatere BIOS (system setup (systeminstallation)), ved genmontering af bundkort eller hvis en opdatering er tilgængelig. Sørg ved bærbare pc'er for at computerens batteri er fuldt opladet og tilsluttet en stikkontakt

1. Genstart computeren.
2. Gå til [dell.com/support](http://dell.com/support).
3. Indtast **Servicekoden** eller **Kode til ekspreservice** og klik på **Submit** (Send).

 **BEMÆRK:** Klik, for at finde Servicekoden, på **Hvor er min Servicekode?**

 **BEMÆRK:** Vælg, hvis du ikke kan finde Servicekoden, på **Detect My Product** (Registrer mit produkt). Fortsæt med vejledningen på skærmen.


4. Klik, hvis du ikke kan finde Servicekoden, på computerens Product Category (Produktkategori).
5. Vælg **Product Type** (Produkttype) fra listen.
6. Vælg computermodel og computerens **Produktsupportside** vises.
7. Klik på **Get drivers** (Hent drivere) og klik på **View All Drivers** (Se alle drivere). Siden Drivers and Downloads (Drivere og overførsler) åbnes.


8. Vælg, på skærmen Drivers and Downloads (Drivere og overførsler), under rullelisten **Operativsystem, BIOS**.
9. Identificer den seneste BIOS-fil og klik på **Hent fil**.  
Du kan også analysere, hvilke drivere der skal opdateres. For at gøre dette til dit produkt, skal du klikke på **Analyze System for Updates** (Analyser systemet for opdateringer) og følg vejledningen på skærmen.
10. Vælg din foretrukne overførselsmetode i **Vælg overførselsmetode under** vinduet, klik på **Hent fil**.  
Vinduet **Filoverførsel** vises.
11. Klik på **Gem** for at gemme filen på computeren.
12. Klik på **Kør** for at installere de opdaterede BIOS-indstillinger på computeren.  
Følg vejledningen på skærmen.

## System and Setup Password (System- og installationsadgangskode)

Du kan oprette en system password (systemadgangskode) og en setup password (installationsadgangskode) til at sikre computeren.

Password Type (Adgangskodetype)	Beskrivelse
<b>System Password</b> (Systemadgangskode)	Adgangskode du skal indtaste for at logge på systemet.
<b>Setup password</b> (Installationsadgangskode)	Adgangskode, som du skal indtaste for at få adgang til at foretage ændringer i computerens BIOS-indstillinger.


 **FORSIGTIG: Adgangskodefunktionerne giver et grundlæggende sikkerhedsniveau for computerens data.**

 **FORSIGTIG: Enhver kan få adgang til de data, der er gemt på computeren, hvis den ikke er låst og uden opsyn.**

 **BEMÆRK:** Computeren leveres med system- og installationsadgangskoder deaktiveret.

### Sådan tildeles Systemadgangskode og installationsadgangskode

Du kan kun tildele en ny **System Password** (Systemadgangskode) og/eller **Setup Password** (Installationsadgangskode) eller ændre en bestående **System Password** (Systemadgangskode) og/eller **Setup Password** (Installationsadgangskode) når **Password Status** (Adgangskodestatus) er **Unlocked** (Ulåst). Hvis Password Status (Adgangskodestatus) er **Locked**, låst kan du ikke ændre System Password (Systemadgangskoden).

 **BEMÆRK:** Hvis adgangskodejumperen er deaktiveret, slettes den bestående System Password (Systemadgangskode) og Setup Password (Installationsadgangskode) og du skal ikke angive systemadgangskoden for at logge på computeren.

Tryk på <F2> for at gå til en systeminstallation, straks efter en start eller genstart.

1. Vælg i skærmen **System BIOS** (System BIOS) eller **System Setup** (Systeminstallationen), **System Security** (Systemsikkerhed) og tryk <Enter>.

Skærmen **System Security** (Systemssikkerhed) vises.

2. Bekræft i skærmen **System Security** (Systemssikkerhed), at **Password Status** (Adgangskodestatus) er **Unlocked** (Ulåst).
3. Vælg **System Password** (Systemadgangskode), indtast din systemadgangskode og tryk <Enter> eller <Tab>.

Anvend følgende retningslinjer til at tildele systemadgangskoden:

- En adgangskode kan have op til 32 tegn.
- En adgangskode kan indeholde tallene 0 til 9.
- Kun små bogstaver er gyldige, store bogstaver er ikke tilladt.
- Kun følgende specialtegn er tilladt: mellemrum, ("), (+), (,), (-), (.), (/), (:), (|), (\), (|), (').

Indtast systemadgangskoden igen, når du bliver bedt om det.

4. Indtast systemadgangskoden som du indtastede tidligere og klik på **OK**.
5. Vælg **Setup Password**, (Installationsadgangskode) indtast systemadgangskoden og tryk <Enter> eller <Tab>.

En meddelelse beder dig indtaste installationsadgangskoden igen.

6. Indtast installationsadgangskoden som du indtastede tidligere og klik på **OK**.
7. Tryk på <Esc> og en meddelelse beder dig gemme ændringerne.
8. Tryk på <Y> for at gemme ændringerne.

Computeren genstarter.

## Sådan slettes eller ændres en eksisterende System- og/eller installationsadgangskode

Sørg for, at **Password Status** (Adgangskodestatus) er Unlocked (Ulåst) (i System Setup (Systeminstallation)) før du forsøger at slette eller ændre det eksisterende System- og/eller installationsadgangskode. Du kan ikke slette eller ændre en eksisterende System- eller Installationsadgangskode), hvis **Password Status** (Adgangskodestatus) er Locked (Låst). Tryk, for at gå til System Setup (Systeminstallation), på <F2> straks efter en start eller genstart.


1. Vælg i skærmen **System BIOS** (System BIOS) eller **System Setup** (Systeminstallationen), **System Security** (Systemssikkerhed) og tryk <Enter>.  
Skærmen **System Security** (Systemssikkerheds) vises.
2. Bekræft i skærmen **System Security** (Systemssikkerhed), at **Password Status** (Adgangskodestatus) er **Unlocked** (Ulåst).
3. Vælg **System Password** (Systemadgangskode), ændr eller slet eksisterende systemadgangskode og tryk på <Enter> eller <Tab>.
4. Vælg **Setup Password**, (Installationsadgangskode), ændr eller slet eksisterende installationsadgangskode og tryk på <Enter> eller <Tab>.



**BEMÆRK:** Indtast, hvis du ændrer System- og/eller installationsadgangskoden, den nye adgangskode, når du bliver bedt om det. Bekræft, hvis du sletter System- og/eller installationsadgangskoden, sletningen, når du bliver bedt om det.

5. Tryk på <Esc> og en meddelelse beder dig gemme ændringerne.
6. Tryk på <Y> for at gemme ændringer og afslutte System Setup (Systeminstallation).  
Computeren genstarter.

## Tekniske specifikationer

 **BEMÆRK:** Produktudbud kan variere fra område til område. Følgende specifikationer er udelukkende dem, som ifølge loven skal følge med computeren. Klik, for at finde flere oplysninger om computerens konfiguration, på **Help and Support (Hjælp og support)** i Windows operativsystem, og vælg indstillingen at få vist oplysninger om computeren.

<b>Systemoplysninger</b>	
Chipsæt	Intel Bay Trail-M (Integreret med processoren)
<b>Processor</b>	
Type	<ul style="list-style-type: none"> <li>• Intel Pentium</li> <li>• Intel Celeron</li> </ul>
<b>Video</b>	
Videotype	Integreret på systemkortet
Databus	Indbygget video
Skærmkort:	
Intel Pentium	
Intel Celeron	Intel integreret HD-grafikkort
<b>Hukommelse</b>	
Hukommelsesstik	Et SODIMM-slot
Hukommelseskapacitet	2 GB, 4 GB og 8 GB
Hukommelsestype	1333 MHz DDR3L
Hukommelse (minimum)	2 GB
Hukommelse (maksimum)	8 GB
<b>Audio</b>	
Type	To-kanals high definition audio
Controller	Realtek ALC3234–CG Controller
Stereokonvertering	24-bit (analog-til-digital og digital-til-analog)
Grænseflade:	
Intern	High-definition audio
Ekstern	Mikrofon-in/stereohovedtelefonkombinationsstik

<b>Audio</b>	
Højtalere	To (2W per kanal)
Intern højtalerforstærker	To (2W per kanal)
Volumenkontroller	Softwarens programmener, mediestyring og taster til tastaturfunktioner
<b>Kommunikation</b>	
Netværkskort	10/100/1000 Mbps Ethernet LAN
Trådløst	<ul style="list-style-type: none"> <li>Intel Dual Band Wireless- 7265 802.11AC Wi-Fi + BT 4.0 LE trådløs-kort (2x2)</li> <li>Intel Dual Band Wireless- 7265 802.11AGN Wi-Fi + BT 4.0 LE trådløs-kort (2x2)</li> </ul>
<b>Porte og stik</b>	
Audio	Audio ind/ud kombi-jackstik
Video	Et HDMI-stik med 19 ben
Netværkskort	Et RJ-45-netværkskort
USB	<ul style="list-style-type: none"> <li>Et USB 2.0 kompatibelt stik</li> <li>Et USB 3.0 PowerShare stik</li> </ul>
Hukommelseskortlæser	SD 3.0 hukommelseskortlæser
<b>Kamera</b>	
Opløsning	1280 x 720 pixel
Skærmopløsning (maksimum)	1280 x 720 pixel
Diagonal betragtningsvinkel	74 °
<b>Skærm</b>	
Type	
Ikke-berøring	HD refleksfri
Størrelse	11,60"
Aktivt område (X/Y)	256,12 mm x 144,00 mm (10,08" x 5,67")
Mål:	
Højde	168,50 mm (6,63")
Bredde	268,50 mm (10,57")
Maksimal opløsning	1366 x 768 pixel ved 262 K-farver
Maksimal lysstyrke	220 nit
Opdateringshastighed	60 Hz
Betjeningsvinkel	0° (lukket) til 187,5°
Mindste betragtningsvinkel:	

<b>Skærm</b>			
Horisontalt	HD +40 x/ -40 grader		
Vertikalt	HD +10/ -30 grader		
Pixelafstand	0,2148 mm x 0,2148 mm		
<b>Tastatur</b>			
Antal taster	<ul style="list-style-type: none"> <li>• USA og Canada: 82 taster</li> <li>• Europa og Brasilien: 83 taster</li> <li>• Japan: 86 taster</li> </ul>		
<b>Berøringsplade</b>			
Aktivt område:			
X-akse	102,40 mm (4,03")		
Y-akse	57,40 mm (2,26")		
<b>Batteri</b>			
Type	Litium-Polymer med 3 celler (3,43 Watt-timer) (38 Watt-timer)		
Mål:			
Dybde	233,00 mm (9,17")		
Højde	7,05 mm (0,28")		
Bredde	94,80 mm (3,73")		
Vægt	265,00 g (0,58 lb)		
Spænding	11,1 VDC		
Omtrentlig opladningstid for batteriet med computer slukket (Hurtigopladning)	<ul style="list-style-type: none"> <li>• 0~15 °C: 4 timer</li> <li>• 16~45 °C: 2 timer</li> <li>• 46~60 °C: 3 timer</li> </ul>		
Temperaturområde:			
Drift	0 °C til 35 °C (32 °F til 95 °F)		
Ikke i drift	-40 °C til 65 °C (-40 °F til 149 °F)		
Møntcellebatteri	3 V CR2032 litium-ion		
<b>AC-adapter</b>			
Type	65W	65W HF-fri / ikke-HF-fri	90W (Kun Indien)
Lysnetspænding	100 VAC til 240 VAC	100 VAC til 240 VAC	100 til 240 VAC
Indgangsstrøm (maksimum)	1,70 A	1,70 A	2,5 A
Lysnetfrekvens	50 til 60 Hz	50 til 60 Hz	50 til 60 Hz
Udgangsstrøm	3,34 A (kontinuerligt)	3,34 A (kontinuerligt)	4,62 A (kontinuerlig)

<b>AC-adapter</b>			
<b>Type</b>	<b>65W</b>	<b>65W HF-fri / ikke-HF-fri</b>	<b>90W (Kun Indien)</b>
Nominel udgangsspænding	19,50 VDC	19,50 VDC	19,5 VDC
Mål:			
Højde	22,00 mm (0,87")	28,00 mm (1,10")	32,00 mm (1,30")
Bredde	66,00 mm (2,60")	47,00 mm (1,90")	52,00 (2,00")
Dybde	106,00 mm (4,17")	108,00 mm (4,30")	128,00 (5,00")
Temperaturområde:			
Drift	0 °C til 40 °C (32 °F til 104 °F)		
Ikke i drift	-40 °C til 70 °C (-40 °F til 158 °F)		
<b>Fysisk</b>			
Højde (med et WLED-panel)	22,90 mm (0,90")		
Bredde	301,00 mm (11,85")		
Dybde	212,00 mm (8,35")		
Vægt (minimum)	1,68 kg (3,70 lb)		
<b>Miljø</b>			
Temperaturområde:			
Drift	5 °C til 60 °C (41 °F til 140 °F)		
Opbevaring	-40 °C til 65 °C (-40 °F til 149 °F)		
Relativ luftfugtighed (maksimum):			
Drift	10% til 90% (ikke-kondenserende)		
Opbevaring	5% til 95% (ikke-kondenserende)		
Højde over havet (maksimum):			
Drift	-15,2 m til 3.048 m (-50 til 10.000 ft)		
	0° C til 35°C		
Ikke i drift	-15,20 m til 10.668 m (-50 ft til 35.000 ft)		
Maksimal vibration:			
Drift	0,66 Grms (2 Hz - 600 Hz)		
Opbevaring	1,30 Grms (2 Hz - 600 Hz)		
Maksimalt stød:			
Drift	110 G		
Opbevaring	160 G		
Luftbåret forureningsniveau	G1 eller lavere som defineret i ISA-S71.04-1985		



## Diagnosticering

Hvis du kommer ud for et problem med computeren, skal du køre ePSA-diagnosticering), før du kontakter Dell for at få teknisk assistance. Formålet med at køre diagnosticering er at teste computerens hardware uden behov for ekstra udstyr eller risiko for tab af data. Hvis du ikke er i stand til at løse problemet selv, kan service og support personale bruge de diagnostiske resultater til at hjælpe dig med at løse problemet.

### ePSA (Enhanced Pre-Boot System Assessment)-diagnosticering

ePSA-diagnosticering (også kendt som systemdiagnosticering) udfører en komplet tjek af hardwaren. ePSA'en er indbygget med BIOS'en og startes internt af BIOS. Den indbyggede systemdiagnosticering har en række indstillinger for bestemte enheder eller enhedsgrupper, så du kan:

- Køre tests automatisk eller i en interaktiv tilstand
- Gentage tests
- Få vist eller gemme testresultater
- Gennemgå tests for at indføre yderligere testindstillinger til at give flere oplysninger om enheder med fejl
- Få vist statusmeddelelser, der oplyser om tests er fuldført
- Få vist fejlmeddelelser, der oplyser om problemer, som opstod under testning



**FORSIGTIG: Brug kun systemdiagnosticering til at teste din computer. Brug af programet med andre computere kan give ugyldige resultater eller fejlmeddelelser.**



**BEMÆRK:** Nogle test for bestemte enheder kræver brugermedvirken. Sørg altid for at være tilstede ved computeren når der udføres diagnostiske test.

Du kan starte ePSA diagnostics på to måder:





1. Tænd computeren.
2. Tryk, mens computeren starter, på <F12>-tasten, når Dell-logoet vises.
3. Vælg på startmenu-skærmen indstillingen **Diagnostics** (Diagnosticering).  
Vinduet **Enhanced Pre-boot System Assessment** vises, med alle enheder, der er registreret af computeren. Diagnosticeringen begynder at køre testene på alle registrerede enheder.
4. Hvis du vil køre en diagnostisk test på en bestemt enhed, tryk på <Esc> og klik på **Yes** (Ja) for at stoppe den diagnostiske test.
5. Vælg enheden fra venstre rude og klik på **Run Tests** (Kør tests)
6. Hvis der er problemer, vises fejlkoder.  
Notér fejlkoden og kontakt Dell.

ELLER

1. Luk computeren ned.
2. Tryk og hold **<fn>**-tasten mens der også trykkes på tænd/sluk-knappen, frigør herefter begge. Vinduet **Enhanced Pre-boot System Assessment** vises, med alle enheder, der er registreret af computeren. Diagnosticeringen begynder at køre testene på alle registrerede enheder.
3. Vælg på startmenu-skærmen indstillingen **Diagnostics** (Diagnosticering). Vinduet **Enhanced Pre-boot System Assessment** vises, med alle enheder, der er registreret af computeren. Diagnosticeringen begynder at køre testene på alle registrerede enheder.
4. Hvis du vil køre en diagnostisk test på en bestemt enhed, tryk på **<Esc>** og klik på **Yes** (Ja) for at stoppe den diagnostiske test.
5. Vælg enheden fra venstre rude og klik på **Run Tests** (Kør tests)
6. Hvis der er problemer, vises fejlkoder.  
Notér fejlkoden og kontakt Dell.

## Statusindikatorer for enhed

**Tabel 14. Statusindikatorer for enhed**

	Tændes, når du tænder computeren, og blinker, når computeren er i en strømstyringstilstand.
	Lyser når computeren læser eller skriver data.
	Lyser permanent eller blinker for at angive batteriets opladningsstatus.
	Lyser når trådløst netværk er aktiveret.

LED-indikatorer for enhedsstatus er normalt placeret enten øverst eller til venstre på tastaturet. De viser lageret, batteriet, tilslutning af trådløse enheder og deres aktivitet. De kan desuden være praktiske som værktøj til diagnosticering, hvis der opstår en fejl i systemet.

Følgende tabel viser, hvordan LED-koderne skal aflæses, hvis der opstår en fejl.

**Tabel 15. LED-indikator**

Indikator for lager	Strømindikator	Indikator for trådløs	Fejlbeskrivelse
Blinkende	Konstant	Konstant	Der kan være opstået en processorfejl.
Konstant	Blinkende	Konstant	Hukommelsesmodulerne er registreret, men udsender en fejl.
Blinkende	Blinkende	Blinkende	Der er opstået en fejl på bundkortet.
Blinkende	Blinkende	Konstant	Der er muligvis opstået en fejl på grafik/skærmkortet.
Blinkende	Blinkende	Slukket	Systemet kunne ikke initialisere harddisk, ELLER systemet kunne ikke initialisere Option ROM.
Blinkende	Slukket	Blinkende	USB-controlleren har registreret en fejl under initialisering.
Konstant	Blinkende	Blinkende	Der er ikke installeret/registreret nogle hukommelsesmoduler.

<b>Indikator for lager</b>	<b>Strømindikator</b>	<b>Indikator for trådløs</b>	<b>Fejlbeskrivelse</b>
Blinkende	Konstant	Blinkende	Skærmen har registreret en fejl under initialisering.
Slukket	Blinkende	Blinkende	Modemet forhindrer systemet i at fuldføre POST
Slukket	Blinkende	Slukket	Initialisering af hukommelse mislykkedes, eller hukommelsen er ikke understøttet.

## Indikatorer for batteristatus

Hvis computeren er tilsluttet en stikkontakt, virker batteriindikatoren på følgende måde:

<b>Blinker skiftevis mørkegult eller hvidt lys</b>	Der er tilsluttet en ugyldig eller ikke-understøttet, ikke-Dell vekselstrømsadapter til den bærbare pc.
<b>Blinker skiftevis mørkegult med konstant hvidt</b>	Midlertidig batterifejl med vekselstrømsadapter til stede.
<b>Blinker konstant mørkegult</b>	Alvorlig batterifejl med vekselstrømsadapter til stede.
<b>Indikator slukket</b>	Batteri i fuld opladningstilstand med vekselstrømsadapter til stede.
<b>Hvidt lys tændt</b>	Batteri i opladningstilstand med vekselstrømsadapter til stede.

## Kontakt Dell

 **BEMÆRK:** Hvis du ikke har en aktiv internetforbindelse, kan du finde kontaktoplysninger på købskvitteringen, pakkeslippen, fakturaen eller i Dells produktkatalog.

Dell giver flere muligheder for online- og telefonbaseret support og service. Tilgængeligheden varierer for de enkelte lande og produkter, og nogle tjenester findes muligvis ikke i dit område. Sådan kontakter du Dell omkring salg, teknisk support eller kundeservice:

1. Gå til **dell.com/support**.
2. Vælg supportkategori.
3. Bekræft dit land eller område i rullemenuen **Choose a Country/Region** (Vælg land/område) fra listen nederst på siden.
4. Vælg det relevante service- eller supportlink alt afhængigt af, hvad du har brug for.